



EMPRESA DE LIMPEZA E SANEAMENTO DE LUANDA



RELATÓRIO DE GESTÃO E CONTAS 2023

Índice

1. Introdução	4
2. Mensagem do Presidente do Conselho de Administração	5
3. Informação Corporativa	8
3.1. Missão, Visão e Valores da ELISAL	9
3.2. Apresentação da Empresa.....	10
3.3. Modelo de Governo	10
3.4. Conselho de Administração	11
3.5. Conselho Fiscal	11
3.6. Auditor Externo.....	12
3.7. Organigrama.....	12
3.8. Linhas de Orientação Estratégica.....	13
4. Relatório de Gestão	14
4.1. Principais Indicadores	15
4.2. Eixos Estratégicos.....	15
4.3. Enquadramento Macroeconómico.....	16
4.4. Síntese das Actividades	31
4.4.1. Actividade Comercial	31
4.4.2. Actividade Operacional.....	32
4.5. Equipamentos	35
4.6. Sistema de Informação	36
4.7. Comunicação.....	37
4.8. Responsabilidade Social.....	37
5. Capital Humano	39
5.1. Quadro de Pessoal	39
5.2. Distribuição por Nível Académico	40
5.3. Trabalhadores por género.....	40
5.4. Formações.....	40
6. Sistema de Controlo Interno	43
6.1. Iniciativas implementadas.....	43
6.2. Políticas de Compliance.....	44
6.3. Políticas de Auditoria Interna.....	45
7. Análise Económica e Financeira	47
7.1. Demonstrações de Resultados	47

7.2.	Balanço.....
7.3.	Rácios
8.	Perspectivas Futuras
9.	Considerações Finais.....
10.	Anexos.....
10.1.	Principais Indicadores de Actividades.....
11.	Demonstrações Financeiras.....

1. Introdução

No quadro das directrizes orientadoras, apresentamos o Relatório de Gestão e Contas referente ao exercício económico de 2023, este relatório visa proporcionar uma visão abrangente e transparente das actividades, conquistas e desafios enfrentados pela ELISAL-E.P., ao longo do ano de 2023.

Durante este período, a ELISAL-E.P., manteve o seu compromisso contínuo com a excelência operacional, responsabilidade financeira e busca incessante pela criação de valor para todos os *stakeholders*.

Este relatório não apenas oferece uma análise detalhada dos resultados financeiros, mas também destaca as iniciativas estratégicas, os marcos importantes e as medidas adoptadas para enfrentar os desafios emergentes, o mesmo reflete também o comprometimento da empresa em manter elevados padrões de governança corporativa, gestão eficiente de recursos e responsabilidade perante o público alvo.

2. Mensagem do Presidente do Conselho de Administração



É com satisfação que apresento os resultados alcançados pela ELISAL-EP no ano económico de 2023, que apesar dos desafios enfrentados no mercado nacional, foi possível superar as adversidades e alcançar metas significativas, graças ao compromisso, dedicação e entrega de toda a equipa.

No exercício em análise, tendo em conta os desafios do sector, a empresa registou um resultado líquido negativo na ordem de AOA 3.940.979.423,00, representando uma variação de 162% face ao ano anterior, tendo como base, as regularizações de facturas referentes ao exercício 2022, de modo a garantir fiabilidade e relevância da informação.

O total do Activo apresentou um incremento de AOA 8 533 261 335,00 comparativamente ao exercício de 2022, esse aumento indica um crescimento substancial nos recursos controlados pela empresa, resultante de factores, como o aumento nos investimentos em activos fixos, aumento das dívidas dos clientes, bem como o aumento em disponibilidade.

Por outro lado, o passivo registou um incremento de AOA 12 474 240 758,00, representando 25,57% comparativamente ao ano de 2022.

A redução da solvabilidade de 55% em 2022 para 37% em 2023 é uma tendência preocupante, pois sinaliza uma potencial diminuição na capacidade da empresa de honrar suas obrigações financeiras.

Essa queda tão significativa nos rácios de solvabilidade atribuímos a diversos factores externos, próprios da conjuntura económica actual sendo que deverão ser feitos esforços tendentes a garantir o cumprimento dos compromissos financeiros da empresa.

Quanto ao rácio de liquidez geral durante o período esteve acima da unidade em cerca de 128%.

Em 2023 o país registou uma significativa depreciação do Kwanza face às principais moedas de referência (depreciação de 39% face ao Dólar norte-americano), num contexto de pressão com o serviço de dívida pública e de redução das receitas petrolíferas que se reflectiram nos ajustes da rubrica de Limpeza e saneamento básico na Província de Luanda, alterando de forma significativa os valores disponíveis para o serviço.

No entanto, apesar de todos esses desafios, a ELISAL-E.P., procurou sempre adoptar as melhores práticas e metodologias de trabalho, através de redesenho dos seus processos e capacitação do seu capital humano convista a melhorar a qualidade dos serviços prestados e garantir maior satisfação dos seus clientes.

Neste âmbito, registamos eventos positivos, como o crescimento da carteira de clientes na ordem de 19,16%, com a entrada de 105 novos clientes.

A busca pela sustentabilidade financeira originou na criação de dois novos serviços: **limpeza dos mares**, e **serviços de fumigação**, perspectivando o aumento da receita bem como contribuir para a garantia de melhores condições de vida aos munícipes de Luanda.

O programa de potenciamento da empresa, levado a cabo pelo Governo da Província de Luanda, tem garantido o reforço em termos de equipamentos e meios, pelo que esforços deverão ser feitos para garantir a sua longevidade.

O capital humano, é a alma da empresa e com esse pensamento foram realizadas varias formações a nível nacional e internacional, nos domínios Operacional, Higiene e Segurança no Trabalho, Sistemas de controlo interno, Gestão e Governança Corporativa.

Estamos conscientes que no ano de 2024, persistirá como um ano desafiante e incerto no panorama macroeconómico sendo que actualmente o mercado cambial, a elevada inflação, o controlo rigoroso da despesa pública e uma política monetária restritiva exercerão pressão sobre o consumo das famílias, actividade das empresas e atracção para investimento.

Isto pode representar potenciais desafios para o cumprimento dos objectivos do nosso plano estratégico. Inevitavelmente, teremos de nos adaptar às condições de mercado de modos a podermos dar seguimento à nossa estratégia e continuar a oferecer serviços de qualidade aos nossos clientes nestes tempos desafiantes.

Para o ano de 2024 apesar dos desafios acima referidos prevemos atingir resultados positivos, mantendo o foco na inovação, sustentabilidade e na qualidade dos serviços.

A consolidação do **Projecto de Modernização Tecnológica**, em curso, deverá se tornar num marco importante, pois, permitirá garantir maior eficácia e fiabilidade nos processos de gestão a todos os níveis da empresa. Continuaremos a apostar fortemente nas áreas de controlo interno, capacitando os técnicos no sentido de estarem cada vez melhores preparados para os desafios que têm pela frente.

O nosso apreço a todos os trabalhadores da ELISAL E.P, que de forma incansável dedicam todo o seu profissionalismo para garantir uma Luanda limpa e acolhedora para todos.

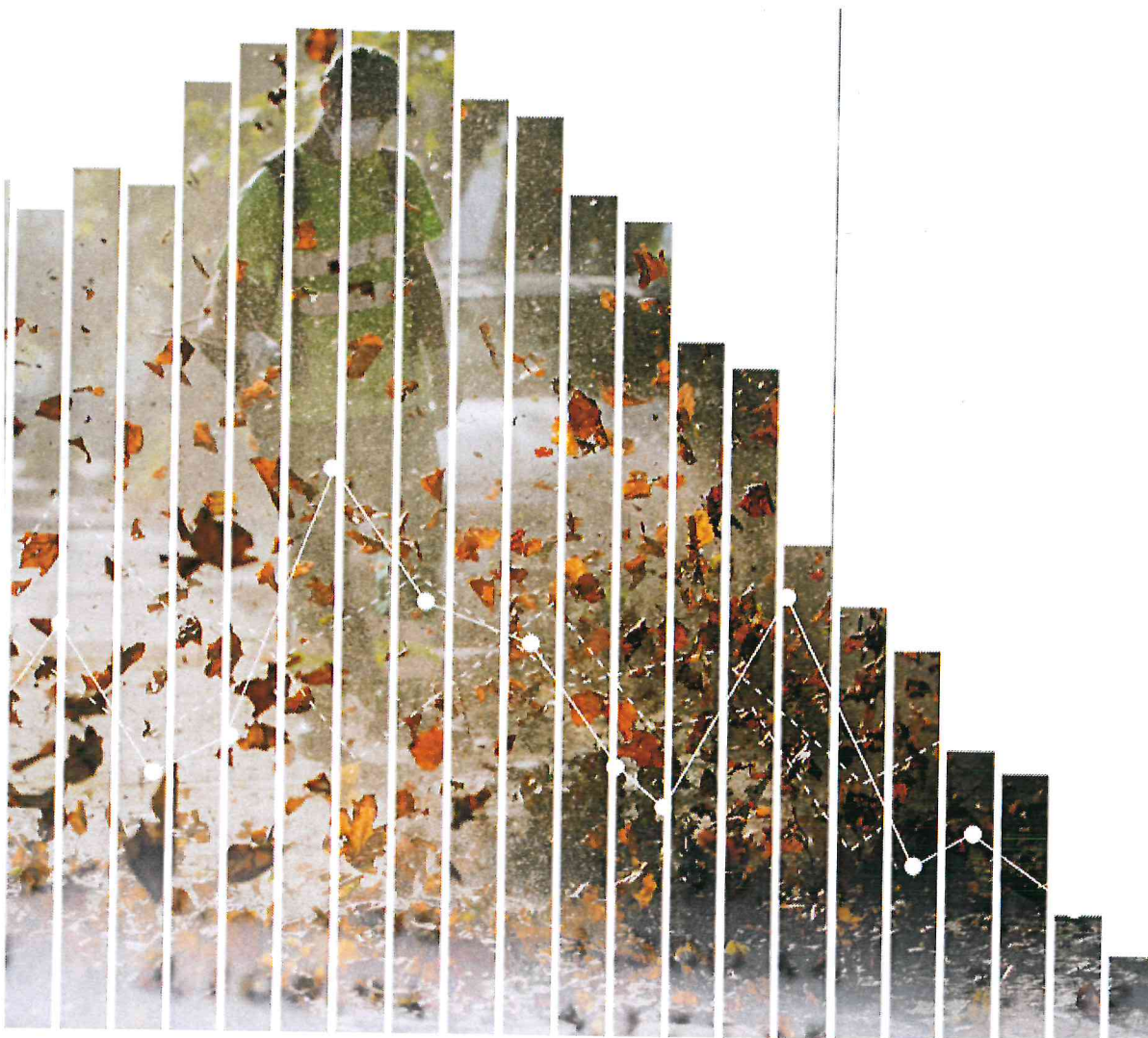
Em nome do Conselho de Administração, expresso o nosso agradecimento pela confiança de todos os parceiros, colaboradores, fornecedores e reafirmo o firme compromisso em continuar a crescer e prosperar no mercado angolano.

Presidente do Conselho de Administração



Gonçalves João Imperial

3. Informação Corporativa



3.1. Missão, Visão e Valores da ELISAL

Missão

Assegurar a saúde pública e a protecção do meio ambiente na Província de Luanda, através de uma gestão integrada de resíduos que garantam a minimização do seu custo para os munícipes, envolvendo os colaboradores, a sociedade civil e as entidades empresariais no processo de valorização de resíduos e na redução do impacto ambiental da actividade humana.

Visão

Liderar e ser referência na Província de Luanda na prestação de serviços de Limpeza Pública, de forma inovadora, ética e sustentável

Valores

- Orientação para resultados;
- Segurança e fazer com qualidade;
- Respeito às leis;
- Respeito às diferenças;
- Cidadão como cliente;
- Meio ambiente como factor de sobrevivência humana;
- Compromisso, e;
- Ética.

3.2. Apresentação da Empresa

A EMPRESA DE LIMPEZA E SANEAMENTO DE LUANDA-EP, é uma empresa pública dotada de personalidade jurídica, com autonomia administrativa, financeira e patrimonial, com poderes de administração sobre todos os bens do domínio público que lhe sejam afectos por lei.

Foi constituída por força do Decreto n.º 55/04 de 17 de Agosto, publicado no Diário da República 1ª Serie – N.º 66 de 17 de Agosto de 2004.

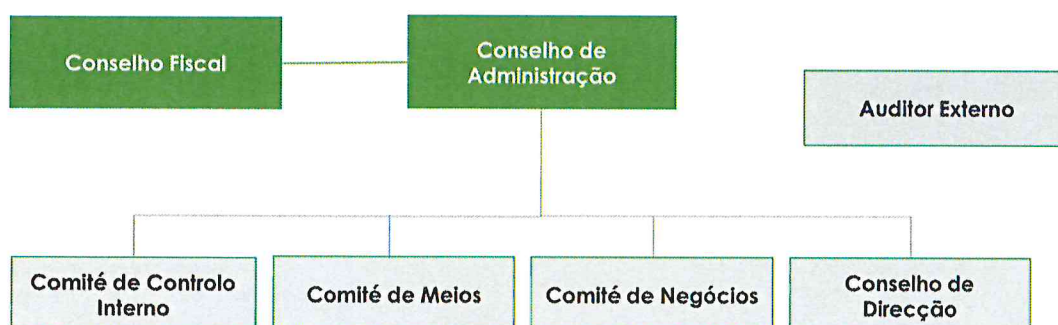
Actualmente, a empresa rege-se pela Lei n.º 11/ de 3 de Setembro, Lei de Bases do Sector do Empresarial Público.

Do seu objecto consta:

- Prestação do Serviço de Limpeza, manutenção e expansão da rede de esgoto das áreas urbanas da Província de Luanda;
- Pode ainda dedicar-se, só ou em associação, directa ou indirectamente, a outras actividades industriais ou comerciais, acessórias ao seu objecto social não proibidas por lei, mediante proposta do Conselho de Administração à aprovação do Governo Provincial de Luanda.

3.3. Modelo de Governo

O modelo adoptado para empresa, permite garantir a fiscalização e supervisão independente, cumprindo desta forma, as leis e regulamentação em vigor.



3.4. Conselho de Administração

O Conselho de Administração da Empresa de Limpeza e Saneamento de Luanda-EP, tem a seguinte composição:

Presidente do Conselho de Administração

Dr. Gonçalves João Imperial

Administrador Executivo Financeiro

Dr. Valdemiro de Carvalho Fernandes

Administrador Executivo Operacional

Eng. Domingos João António da Rosa

3.5. Conselho Fiscal

O Conselho Fiscal, é o órgão de fiscalização da Sociedade, composto por três membros, sendo um Presidente e dois Vogais:

Presidente do Conselho Fiscal

Dra. Joana Paula Sebastião André

Vogal

Eng.ª Vânia Soraia Magalhães Mendes Vaz

Vogal

Dra. Luísa Leandro Nascimento

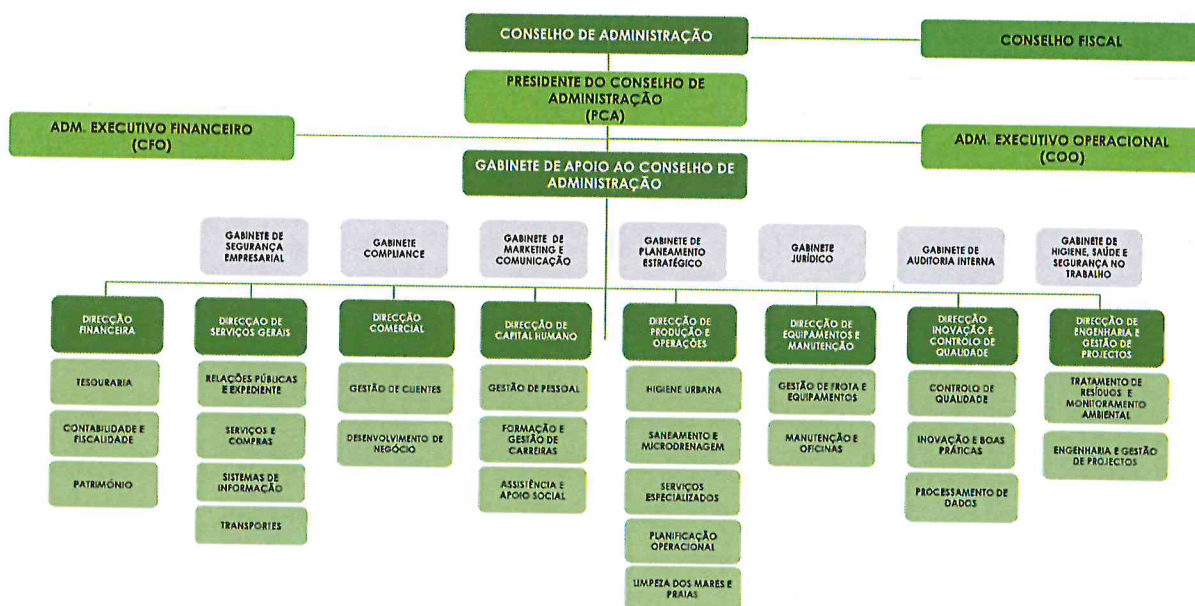
3.6. Auditor Externo

O Auditor Independente da ELISAL-EP é a BAKERTILLY ANGOLA, LDA, desde 09 de Novembro de 2023, tem a sua sede social na Avenida 4 de Fevereiro, Prédio N.º 7, 4º andar, Sala 409, Bairro da Ingombota, Município de Luanda.

Representada pelo Sr. Helder Jorge Nunes Varanda, na qualidade de Sócio-Gerente, certificado pela OCPCA, a contratação do Auditor Externo teve em consideração as regras estipuladas no artigo 25º da Lei 11/13, de 03 de Setembro, Lei de Base do Sector Empresarial Público e aprovada pelo Conselho de Administração.

3.7. Organigrama

A estrutura organizacional da ELISAL-E.P., foi definida tendo em conta um estudo relativo a modelos organizacionais de instituições congéneres nacionais e internacionais, com o objectivo de reunir as melhores práticas, que foram posteriormente consideradas no processo de definição









3.8. Linhas de Orientação Estratégica

Para o alcance dos seus objectivos, a ELISAL-E.P., definiu as suas linhas orientadoras, assente no seguinte:

- Valorização do Capital Humano;
- Reorganização da arquitectura funcional;
- Optimização de processos;
- Sustentabilidade económica e financeira;
- Eficiência operacional e cultura de controlo de custos, e;
- Qualidade, inovação e ética.

Estas linhas encontram-se sistematizada nos objectivos abaixo:

 <p>Organizacional</p>	<ul style="list-style-type: none"> • Consolidar o novo modelo de governo.; • Operacionalizar os regulamentos dos órgãos societários; • Optimizar os processos e sistemas no âmbito do controlo interno 	<ul style="list-style-type: none"> • Alinhar a cultura organizacional aos valores da empresa; • Estabelecer um caminho ambicioso a percorrer de forma faseada e realista; • Engajar a liderança na missão, visão e valores da ELISAL; • Reforçar a coesão entre o Conselho de Administração e os colaboradores; • Ser reconhecida como uma empresa de referência na prestação de serviços e contribuir para a melhoria do desempenho das empresas do sector de limpeza e gestão de resíduos sólidos.
 <p>Capital Humano</p>	<ul style="list-style-type: none"> • Formar e requalificar os colaboradores e adequar as funções.; • Consolidar do processo de avaliação de desempenho; • Implementar o sistema biométrico. 	
 <p>Negócio</p>	<ul style="list-style-type: none"> • Alargar o âmbito de actuação para diversificação do negócio; • Segmentar a carteira de clientes; • Melhorar os níveis de serviços; • Implementar o Sistema de objectivos e incentivos. 	
 <p>Comunicação</p>	<ul style="list-style-type: none"> • Implementar a comunicação: <ul style="list-style-type: none"> ✓ Institucional, Interna e de Produto/ campanhas. 	
 <p>Financeiro</p>	<ul style="list-style-type: none"> • Assegurar a sustentabilidade financeira e o cumprimento dos reportes regulamentares; • Reduzir os custos fixos; • Implementar o plano anual de gestão orçamental. 	
 <p>Operacional</p>	<ul style="list-style-type: none"> • Aumentar e melhorar os serviços de recolha; • Concretizar a implementação da sala operacional(monitoramento); • Implementar a limpeza dos mares; • Restaurar os pontos intermédio de transferência; • Definir estudo para tecnologia para reciclagem de resíduos; • Preparar o processo de lançamento da recolha selectiva 	

4. Relatório de Gestão



4.1. Principais Indicadores

Tabela 1. Principais Indicadores	U/M	2023	2022	Variação	Variação %
RSU Recolhido	KG	1.039.682	1.070.428	-30.746	-3%
Numero de Clientes	UN	653	548	105	19%
Volume de Negócio	AOA	39.643.284.212	40.187.782.730	-544.498.518	-1%
Outros Custos Operacionais	AOA	32.779.349.316	24.087.016.715	8.692.332.601	36%
Custo com Pessoal	AOA	7.660.951.539	7.384.497.643	276.453.896	4%
Resultado antes do Imposto	AOA	-3.940.979.423	1.331.815.537	-2.609.163.886	-396%
Resultado líquido	AOA	-3.940.979.423	-1.503.488.741	-2.437.490.682	162%
Endividamento Bancário	AOA	3.000.000.000	0	3.000.000.000	0%
Trabalhadores da ELISAL-E.P	UN	2.283	2.185	98	4%

4.2. Eixos Estratégicos

A ELISAL-E.P., tem como lema estratégico “fazer mais e melhor, racionalizando os recursos existentes”, para o exercício de 2023 considerou prioritários os seguintes eixos estratégicos:

- Organizacional
- Capital Humano
- Negócio
- Comunicação
- Financeiro
- Operacional

4.3. Enquadramento Macroeconómico

Contexto Internacional

Inflação, política monetária e crescimento

O ano de 2023 foi de abrandamento da inflação e foco na política monetária global restritiva, com efeitos nas perspectivas de crescimento mundial. As pressões inflacionárias, iniciadas em 2021 e intensificadas com o conflito na Ucrânia em 2022, desaceleraram devido à diminuição dos preços de energia e à gradual normalização das cadeias de abastecimento globais.

Na Zona Euro, a variação homóloga do índice harmonizado de preços do consumidor (IHPC) desacelerou para 3,4% em Dezembro de 2023, contrastando com o máximo histórico de 10,6% registados em 2022. Nos EUA, a variação do índice de preços ao consumidor (IPC), que atingiu o seu valor mais elevado dos últimos 40 anos em 2022, fixou-se em 3,1% nesse período. Por outro lado, a inflação core, que exclui os preços de produtos alimentares e energéticos, situou-se nos 3,6% na Zona Euro e 4,0% nos EUA.

A turbulência nos mercados financeiros internacionais em 2023, provocada pela falência de bancos regionais norte-americanos e problemas financeiros no Credit Suisse, levantou questões sobre a firmeza dos bancos centrais no combate à inflação. Após a falência do Silicon Valley Bank, o Tesouro dos EUA anunciou a protecção de todos os depósitos, mesmo os de valor superior ao garantido pelo FDIC (Federal Deposit Insurance Corporation), e criou uma facilidade de liquidez (Bank Term Funding Program), flexibilizando as exigências de garantias para a *discount window*.

Estas medidas, embora tenham preservado a confiança no sector bancário, contrariaram a postura anterior do Fed na luta contra a inflação. No caso do

Credit Suisse, problemas de controlo interno levaram a uma intervenção de emergência pelas autoridades suíças.

A manutenção da política monetária restrita justificou o abrandamento económico em 2023. Segundo o Fundo Monetário Internacional (FMI), no seu mais recente World Economic Outlook divulgado em Janeiro de 2024, estima-se que o crescimento do PIB global tenha se situado em 3,1%, abaixo dos 3,5% de 2022. Estas projecções representam uma revisão em alta face às de Outubro último.

Tabela 2. FMI Previsões do crescimento do PIB mundial de Janeiro 2024					
Regiões	Estivativa	Projecções		Diferença face Outubro 2023 (p.p)	
	2023	2024	2025	2023	2024
PIB global	3,1	3,1	3,2	0,1	0,2
Economias avançadas	1,6	1,5	1,8	0,1	0,1
EUA	2,5	2,1	1,7	0,4	0,6
Zona Euro	0,5	0,9	1,7	-0,2	-0,3
Alemanha	-0,3	0,5	1,6	0,2	-0,4
Reino Unido	0,5	0,6	1,6	0,0	0,0
Economias Emergentes	4,1	4,1	4,2	0,1	0,1
China	5,2	4,6	4,1	0,2	0,4
Índia	6,7	6,5	6,5	0,4	0,2
Brasil	3,1	1,7	1,9	0,0	0,2
África Subsaariana	3,3	3,8	4,1	0,0	-0,2
Africa do Sul	0,6	1,0	1,3	-0,3	-0,8
Nigéria	2,8	3,0	3,1	-0,1	-0,1

Fonte: FMI-WEO/Janeiro 2024

Para 2024, o Fundo prevê que o crescimento se mantenha nos 3,1% e acelere para 3,2% em 2025, apoiado por uma aceleração da desinflação, maior flexibilização das condições financeiras e políticas fiscais mais flexíveis. Espera-se uma maior resiliência nos mercados emergentes e na África Subsaariana, enquanto as economias avançadas deverão abrandar.

O FMI prevê que a inflação global caia de uma estimativa de 6,8% em 2023 para 5,8% em 2024 e 4,4% em 2025, com realce para uma inflação core mais baixa em resultado de políticas monetárias ainda restritivas, de um abrandamento no mercado de trabalho e de efeitos de descidas anteriores nos preços relativos aos produtos energéticos.

Os riscos associados a estas projecções incluem: (i) novos aumentos dos preços das matérias primas devido a choques geopolíticos, incluindo ataques contínuos no Mar Vermelho, e (ii) perturbações na oferta de bens ou uma inflação core mais persistente, que poderá prolongar as condições monetárias restritivas

Mercado Financeiros

A análise conjuntural dos mercados financeiros internacionais no ano de 2023, fica subordinada principalmente a quatro factos: (i) Implementação de políticas monetárias restritivas pelos bancos centrais, para o controlo da inflação; (ii) Falência de alguns bancos regionais norteamericanos; (iii) Crise do tecto da dívida dos EUA e (iv) Problemas financeiros enfrentados pelo Credit Suisse.

Nos EUA, o evento marcante foi a quase paralisação do Governo em Setembro e a crise do tecto da dívida no primeiro semestre de 2023. Esta situação provocou um aumento gradual e generalizado das yields soberanas, especialmente nas maturidades mais curtas e sustentou a decisão da Fitch Ratings de rebaixar a avaliação da dívida garantida pelo Tesouro dos Estados Unidos de AAA para AA+, e mais tarde da Moody's que reduziu o outlook para a dívida norteamericana de "estável" para "negativa".

A desconfiança dos investidores sobre o desempenho da economia americana no longo prazo, manifestou-se pela inversão da yield curve dos títulos soberanos, com subidas mais acentuadas nas maturidades inferiores a um ano e uma relativa estabilização, ou mesmo queda, nas maturidades de maior prazo.

No final do ano de 2023, os dados da Bloomberg registavam yields a 3 e 6 meses em 5,33% e 5,25% (subidas anuais de 0,99 p.p., e 0,49 p.p.,

respectivamente). A yield de 2 anos situou-se em 4,25% (queda de 0,18 p.p.), enquanto a yield com maturidade de 10 anos estabilizou nos 3,88% (subida ligeira de 0,04 p.p.). Na União Europeia, especificamente na Alemanha a tendência de inversão da yield curve também foi confirmada. A rendibilidade das obrigações alemãs a 2 e 10 anos diminuíram cerca 0,36 e 0,55 p.p., respectivamente, tendo se situado em 2,40% e 2,02% no final do período.

Nos mercados accionistas, o ano foi caracterizado pela volatilidade e correcção dos preços dos activos. O Euro Stoxx 600 e o S&P 500 valorizaram 24% e 13% em 2023, apoiado na crença de que as taxas de juros já alcançaram o seu máximo e que poderia haver um início de redução no princípio do ano de 2024, aumentando o apetite ao risco.

No mercado monetário, as taxas de juros continuaram a subir. Nos Estados Unidos da América, a taxa Secured Overnight Financing Rate (SOFR) subiu de 4% em 2022 para 5,5% em 2023. Por seu lado, na Europa, as Euribor a 3, 6 e 12 meses, referências para endividamentos de empresas e famílias à taxa de juros variável, situaram-se, respectivamente, em 3,92%, 3,90% e 3,58% no final do ano. Comparativamente ao final de 2022, estas taxas aumentaram em 1,79 p.p., 1,21 p.p. e 0,3 p.p., respectivamente. As expectativas de mercado para a Euribor a 3 meses, implícitas nos contratos futuros, sugerem igualmente que os investidores antecipam uma trajectória descendente para esta taxa nos próximos dois anos, reflectindo a expectativa criada em torno do fim do ciclo de subidas das taxas de juros.

Mais recentemente, na sequência das primeiras reuniões de 2024, a Fed e o BCE mantiveram inalteradas as taxas de juros directoras e indicaram a necessidade de se observar a evolução das condições económicas para se dar mais indicações sobre o início dos cortes de juros.

Inflação e Taxas de Juros

A inflação homóloga nos Estados Unidos da América fixou-se nos 3,7% em Setembro, um recuo de 4,5 p.p. face aos 8,2% verificado no mesmo mês do ano passado. Já a inflação core, que exclui os preços da energia e dos produtos alimentares, fixou-se nos 4,1%, o valor mais baixo desde Setembro de 2021.

Por seu lado, na Zona Euro, a inflação recuou para 4,3% em Setembro, mínimo de Novembro de 2021, enquanto a inflação core caiu para 4,5%, o nível mais baixo desde Agosto do ano passado.

A desaceleração recente da inflação tem influenciado para a conduta dos principais bancos centrais em relação à política monetária. A Reserva Federal dos EUA manteve por duas vezes a taxa de juros no intervalo 5,25% - 5,50%, após 4 subidas ao longo do ano. Por seu lado, em Setembro, o Banco Central Europeu (BCE) elevou a sua taxa de juros de referência em 0,25 p.p. para 4,5%, a taxa mais elevada da série histórica disponível. A comunicação do BCE tem ido em direcção ao fim do ciclo de aumentos das taxas, contudo, o banco central não tem descartado novos aumentos, enquanto a inflação se mantiver acima do limite de 2%.

Outras geografias seleccionadas

Portugal | No acumulado dos três primeiros trimestres do ano, a economia portuguesa apresentou um crescimento de 2,4% face ao período homólogo, beneficiando, maioritariamente, do contributo da procura externa líquida (3,4%), mais especificamente à contribuição das exportações de serviços (+14%), onde se destaca os serviços relacionadas ao turismo. A procura interna também teve um contributo importante, apesar do impacto adverso

da inflação e do aumento das prestações de crédito atreladas às taxas Euribor.

Cabo Verde | O crescimento da economia cabo-verdiana abrandou em 2023 para 4,7% no conjunto dos três primeiros trimestres do ano, com apoio do consumo privado (9,22%) e das exportações de serviços (13,6%). Os sectores dos transportes e armazenagem, o sector de serviços, e o sector de alojamento e restauração e do turismo deram um apoio importante na óptica da oferta. A inflação média dos últimos doze meses desceu para 3,7% fruto da redução dos preços dos bens importados, mas permaneceu em níveis ainda elevados.

São Tomé e Príncipe | A economia de São Tomé e Príncipe em 2023 ficou marcada por um cenário político e social desafiante e dificuldades no sector fiscal, sendo que os dados oficiais apontam para uma contracção do PIB de 0,3% em 2023, o que compara com o crescimento de 0,1% de 2022.

Contexto Nacional

Receitas fiscais petrolíferas

Embora o preço médio do petróleo angolano tenha superado ligeiramente as previsões do Orçamento Geral do Estado (OGE) de 2023, a produção ficou aquém das expectativas devido às intervenções de manutenção significativas nos principais blocos petrolíferos, implicando uma redução nas vendas.

Em 2023, os dados disponíveis apontavam que a exportação de petróleo se situava em 401 milhões de barris (1,09 milhões de barris) no acumulado até Outubro, uma redução de 4% face ao período homólogo, ficando 7% aquém do pressuposto no OGE 2023. Esta redução das exportações associou-se à queda do preço do barril e implicou uma redução de quase 50% no valor arrecadado para aproximadamente 9 mil milhões de dólares em receitas fiscais petrolíferas.

A receita da Concessionária (Agência Nacional de Petróleo e Gás - ANPG), recuou 36% para 6 mil milhões de dólares, enquanto os impostos das operadoras desceram 66% para 3 mil milhões de dólares.

Tabela 3. Exportação petrolíferas por blocos - Janeiro a Outubro

Milhões de barris	Jan-Out.		Variação	Peso no total
	2022	2023		
Blocos				-
Bloco 17	119	106	-10,7%	32%
Bloco 32	47	42	-10,0%	13%
Bloco 15	43	42	-2,4%	13%
Bloco 0	47	36	-22,1%	11%
Bloco 15/06	32	26	-19,0%	8%
Bloco 31	18	22	27,7%	7%
Bloco 18	22	19	-12,8%	6%
Bloco 2/05	3	2	-18,6%	1%
Bloco 14	14	13	-5,1%	4%
Bloco 3/05	6	5	-4,4%	2%
Outros	3	13	285,4%	4%
TOTAL	354	326	-7,0%	100%

Fonte: MINFIN

Ao mesmo tempo, a retoma do serviço da dívida externa, que beneficiou de uma moratória em 2020, voltou a colocar pressão adicional na gestão de liquidez em moeda externa pelo Governo. Esta pressão intensificou-se com a fraca execução do endividamento externo planeado, uma vez que o Governo considerou que os custos associados se revelaram proibitivos para a sustentabilidade das finanças públicas.

Como consequência, uma parcela considerável das receitas petrolíferas e dos depósitos em moeda estrangeira na Conta Única do Tesouro, anteriormente a principal fonte de divisas no mercado cambial, foi utilizada para cumprir compromissos com credores externos. A não alocação destes recursos para o mercado cambial agravou o desequilíbrio entre a procura e a oferta por divisas.

Mercado cambial e contas externas

Com base no exposto acima, o volume de divisas adquirido pelos bancos comerciais ao mercado teve uma redução de 4 854 milhões de dólares face a 2022, atingindo 9 293 milhões de dólares em 2023, segundo dados da Bloomberg, sendo o Tesouro responsável por cerca de ¾ desta redução. Até Setembro, registava-se uma redução significativa do peso das vendas de divisas do Tesouro Nacional de 34% em 2022 para 19% em 2023. Consequentemente, o Kwanza sofreu uma depreciação significativa, de aproximadamente 39% e 41%, respectivamente, face ao Dólar e ao Euro.

Tabela 4. Peso das vendas de divisas por players		
Sectores	Jan-Set.22	Jan-Set.23
Petróleo	27%	43%
Diamantífero	10%	13%
Outros Sectores	19%	18%
Tesouro	34%	19%
BNA	10%	7%

Fonte: BNA

A maior parte da depreciação ocorreu entre Maio e Junho, com as variações mais controladas a partir de Julho. Porém, a estabilização verificada mais na parte final do ano deveu-se, principalmente, às disfunções no mercado cambial.

Além disso, o BNA adoptou outras medidas para conter a pressão cambial, tais como a intervenção directa no mercado com a venda de mais de 400 milhões de dólares no início de Junho; a disponibilização de títulos em moeda estrangeira (322 milhões de dólares), adquiridos com moeda nacional pelos diferentes agentes económicos; e o reforço dos requisitos para acesso à facilidade de cedência de liquidez.

Após esta venda de 400 milhões de USD, o BNA não voltou a efectuar novas vendas relevantes ao mercado, permitindo que as reservas internacionais se tivessem mantido estáveis comparativamente a 2022, tendo encerrado o

ano em 14,7 mil milhões de dólares, com o rácio de cobertura de importações acima dos 6 meses, o patamar mínimo assumido pelo BNA como compromisso a ser cumprido.

Execução do OGE 2023

A baixa arrecadação das receitas petrolíferas contribuiu para a fraca execução do OGE 2023. Até Setembro, o grau de execução das receitas situava-se em 47%, influenciado por uma baixa arrecadação tanto nos impostos petrolíferos como não petrolíferos. O Governo arrecadou receitas na ordem dos 9 447 mil milhões de kwanzas, o que corresponde uma redução de 20% em comparação com o mesmo período do ano anterior.

Tabela 5. Execução do OGE 1.º Semestre 2023 (milhões de kwanzas)					
Descrição	Previsão OGE 2023 (1)	Execução Orçamental		Grau de Execução OGE 23 3/1	Variação (3/2)
		Jan - Set 2022 (2)	Jan - Set 2023 (3)		
Receitas	20.104	13.355	9.447	47%	-29%
Correntes	13.456	10.377	8.292	62%	-20%
Petrolíferas	7.196	6.703	4.801	67%	-28%
Não petrolíferas	62.601	3.674	3.491	56%	-5%
Capital	6.648	2.978	1.154	17%	-61%
Despesas	20.104.207	11.369	10.397	52%	-9%
Correntes	9.549	5.065	5.328	56%	5%
Capital	10.336	6.304	5.069	49%	-20%
Reserva Orçamental	220	0	0	0%	0
Saldo Orçamental	0	1.986,00	-950	-	-148%

Fonte: MINFIN | UGD

Do lado das despesas, destaca-se o baixo nível de execução das despesas de capital. Esta evolução implicou um défice orçamental de 950 mil milhões de kwanzas, o que compara com o saldo nulo que se perspectivava no início do ano.

Apesar do défice em termos acumulados, o terceiro trimestre em particular apresentou uma melhoria no saldo orçamental comparativamente ao trimestre anterior na ordem de 230 mil milhões de kwanzas, uma trajectória

em linha com a evolução positiva do preço e produção petrolífera nacional que se observou na parte final do ano, tal como de uma taxa de câmbio mais depreciada.

A melhoria que se estima nas contas públicas no final de 2023 deverá reflectir também outras medidas de carácter fiscal tomadas pelo Governo, como: (i) o início da primeira fase da eliminação gradual dos subsídios aos combustíveis; (ii) suspensão dos projectos de investimento público com uma taxa de execução inferior a 80% e (iii) o congelamento das despesas recorrentes não essenciais.

Adicionalmente, a deterioração nas condições de acesso de Angola aos mercados internacionais implicou uma baixa execução dos desembolsos externos.

Inflação

A eliminação de parte dos subsídios aos combustíveis e a depreciação da taxa de câmbio contribuíram para a aceleração da inflação. A variação homóloga do IPC, interrompeu, em Maio, a trajectória descendente e começou a acelerar fortemente, passando de 13,86% em 2022 para 20,01% em 2023, acima dos 17% previstos pelo Governo na revisão da programação macroeconómica executiva incluída no relatório de fundamentação do OGE 2024.

Além dos constrangimentos com a produção interna e reordenamento do comércio em Luanda, esta aceleração da inflação reflecte os efeitos do início da retirada gradual dos subsídios aos combustíveis e da taxa de câmbio mais depreciada sobre os preços de importação.

As maiores variações de preços foram nas classes de saúde (30%), vestuário e calçado (26%), bens e serviços (25%) e alimentação e bebidas não

alcoólicas (22%). De realçar que a variação da classe dos transportes situou-se em torno de 15% e mostrou-se relativamente mais contida comparativamente às classes referidas acima, podendo reflectir os efeitos das medidas de contenção adoptadas pelo Governo de seguida, como por exemplo a atribuição de cartões de subsídios à gasolina no abastecimento de veículos nos postos. Entretanto, em caso de manutenção do calendário de retirada dos subsídios apresentado em 2023, é sensato admitir que parte dos efeitos desta medida sobre a inflação seja sentida ao longo de 2024, sendo que o grau de impacto deverá depender de novas medidas de contenção do aumento de preços.

Relativamente à variação dos preços da classe da educação, existe também o efeito da entrada em vigor do Decreto Executivo Conjunto n.º 187/23 de 01 de Setembro, que autorizou o aumento de propinas e emolumentos das instituições de ensino.

A variação homóloga do Índices de Preços Grossistas (IPG) em 2023 situou-se nos 25,49%. Não obstante a depreciação abrupta da taxa de câmbio, a variação dos preços grossistas dos produtos importados atingiu 24%, inferior a dos produtos nacionais de 31%. Entre os produtos nacionais, a classe da indústria transformadora, agricultura, produção animal, caça e silvicultura foram as que apresentaram as maiores variações de preços grossistas.

Política Monetária e Liquidez

Consequentemente, o BNA adoptou, em momentos diferentes, decisões que configuram uma política monetária de carácter mais contraccionista, com realce para aumento do coeficiente de Reservas Obrigatórias (RO) em Moeda Nacional (MN), aumento da Facilidade de Cedência de Liquidez Overnight (FCO).

Tabela 6. Taxas directoras do BNA

Indicadores	2022	jan/23	mar/23	jul/23	nov/23	jan/24
Taxa BNA	19,5%	18,0%	17,0%	17,0%	18,0%	18,0%
Facilidade de Cedência de Liquidez (FCL)	21,0%	18,0%	17,0%	17,5%	18,5%	18,5%
Facilidade de Absorção de Liquidez (FAO)	15,0%	14,0%	13,5%	13,5%	17,5%	17,5%
Coefficiente de Reservas Obrigatórias MN	17,0%	17,0%	17,0%	17,0%	18,0%	20,0%

Fonte: BNA

Em 2023, a gestão de liquidez dos bancos reflectiu o contexto de poucas alternativas para aplicação de liquidez a curto prazo e um mercado cambial com discrepâncias entre a oferta e a procura de divisas, bem como o efeito da taxa custódia que ainda vigorava. Esta situação influenciou os níveis de liquidez no sistema bancário que, associado ao vencimento de diversas aplicações, implicou a descida das taxas luibor a um nível, que poderia ser considerado divergente das taxas de juro directoras do BNA.

Não obstante a descida da luibor overnight (4%), o volume de troca de liquidez no mercado monetário interbancário aumentou 142% em termos homólogos para 9 756 mil milhões de kwanzas, com realce para o mês de Julho, onde quase todo o sistema apresentou elevadas necessidades de liquidez. No referido mês, o valor elevado obtido junto do BNA através da FCO foi elevado, na sequência dos efeitos da avultada depreciação da taxa de câmbio ocorrida entre Maio e Junho e a venda do BNA de 400 milhões de USD bem como os 322 milhões de USD em títulos em moeda estrangeira que se podiam comprar com kwanzas.

É importante mencionar que um outro factor que influenciou a gestão de liquidez pelos bancos comerciais foi o facto do Tesouro ter iniciado em 2023 a sua participação em operações de mercado aberto, efectuando operações de tomadas e cedência de liquidez via REPO3 directamente com bancos, o que constituiu também uma fonte alternativa de aplicação de liquidez para prazos superiores a overnight. De referir que a eliminação da taxa custódia sobre as reservas excedentárias em Novembro de 2023 foi uma das medidas tomadas pelo Comité de Política Monetária dentro do

objectivo de ajustar o curso da política monetária para mais restritiva visando o controlo da inflação. Após ter descido para mínimos de mais de 9 anos (4%) em 2023, a taxa luibor overnight iniciou, em 2024, uma trajectória de subida, situando-se em torno de 9% ao aproximar-se do final de Fevereiro. A base monetária em MN aumentou 34% comparativamente a 2022 para 2 145 mil milhões de kwanzas. Contudo, o total de disponibilidades do sistema (reservas livres + aplicações em REPO) representava uma diminuição de 17% face a 2022.

Tabela 7. Base Monetária			
mil milhões de kwanzas	2022	2023	Variação
Base Monetária	2.774	3.725	34,3%
Base monetária em moeda nacional	1.601	2.145	34,0%
Base monetária em moeda estrangeira	1.174	1.580	34,6%
Notas e moedas em circulação	658	819	24,5%
Reserva bancária	2.116	2.906	37,3%
Depósitos obrigatórios	1.660	2.025	22,0%
Em moeda nacional	834	1.189	42,6%
Em moeda estrangeira	826	1.016	23,0%
Depósitos livres	456	701	53,7%
Em moeda nacional	108	137	26,9%
Em moeda estrangeira	348	564	62,1%
Outras obrigações face a OSD	2.037	1.288	-36,8%
Reservas livres em MN + aplicações em REPO	1.139	896	-21,3%

Fonte: BNA

1/Outras Sociedades de Depósitos

Já na síntese monetária consolidada, destaca-se a subida do agregado monetário M2 em moeda nacional em cerca de 31%, reflectindo a subida dos depósitos do sector privado empresarial e de particulares em 37% e 27%, respectivamente. Esta evolução do M2 pode estar associado com a depreciação da taxa de câmbio, redução das importações e acumulação de backlog, com os agentes a acumularem depósitos.

Os depósitos a prazo e à ordem em MN aumentaram 18,1% e 42,1%, respectivamente.

Tabela 8. Síntese Monetária Consolidada			
mil milhões de kwanzas	2022	2023	Variação
Crédito líquido da Administração Central	4.707	5.816	23,6%
Crédito ao Sector privado	4.235	5.329	25,8%
M2=(M1+Quase Moeda)	11.356	15.792	39,1%
M2ME (USD)	8,6	8	-7,0%
M2MN	7.000	9.182	31,2%
Depósitos obrigatórios	5.282	7.931	50,2%
Em moeda nacional	3.515	4.994	42,1%
Em moeda estrangeira	1.767	2.938	66,3%
Depósitos livres	5.579	7.205	29,1%
Em moeda nacional	2.991	3.533	18,1%
Em moeda estrangeira	2.588	3.673	41,9%

Fonte: BNA

A aceleração no crescimento dos depósitos pode reflectir ainda medidas fiscais do Governo, o crescimento do crédito em moeda nacional em cerca de 26%, ao passo que o crédito em moeda estrangeira convertidos em dólares recuou cerca de 25%.

Já o M2 em moeda estrangeira (ME) manteve a tendência de queda, em torno de 8% comparativamente a 2022.

Crescimento económico

O crescimento da economia situou-se em 0,6% no acumulado dos primeiros nove meses do ano, com a contracção do sector petrolífero (-3,9%) a neutralizar o crescimento observado na economia não petrolífera (2,3%)

Tabela 9. Crescimento Real homólogo do PIB (%)

Sector	2022	2023			
		1T	2T	3T	Jan. a Set
Petróleo	0,5	-8	-2,9	-0,8	-3,9
Comércio	1,0	2,5	2,9	1,4	2,2
Construção	5,5	1,0	1,4	0,4	0,8
Imobiliário	3,0	2,9	3,0	2,4	2,7
Agricultura	3,8	0,9	1,6	2,4	1,7
Indúst. Transformadora	2,5	1,3	0,1	0,2	0,5
Transportes e armazenagem	32,8	24,1	2,6	0,4	13,6
Pesca	4,2	-6,5	5,6	15,8	3,4
Dimante	0,5	22,9	-21,9	41,7	10,2
PIB	3,0	0,3	0,02	1,4	0,6
PIB não petrolífero	4,0	3,1	1,2	2,3	2,3

Fonte: INE

Nos sectores não petrolíferos, o destaque recai para a variação acumulada do sector dos transportes (13,6%), evidenciando um crescimento significativo no número de passageiros, abrangendo os segmentos ferroviário, aéreo e rodoviário. Por seu lado, no sector mineiro (10,2%), observa-se um aumento na produção das empresas, com especial ênfase na produção de diamantes, não obstante o ano de 2023 ter sido desafiante para este sector onde a baixa procura obrigou a acumulação de stocks. Já o sector do comércio (2,2%) cresceu impulsionado pelo aumento tanto dos bens importados quanto dos produzidos localmente.

Como referido acima, o PIB petrolífero caiu 3,9% devido a factores como (i) paragem geral das plataformas, devido a falha no sistema de compressão de gás da plataforma Mafumeira Sul, ocorrida em meados do terceiro trimestre (ii); uma interrupção no campo Belize devido a uma fuga de gás num dos poços; (iii) uma paragem na unidade Flutuante de Produção, Armazenamento e Descarga, denominada FPSO Kizomba A e (iv) o desempenho aquém do esperado em alguns poços do campo Ndungu.

4.4. Síntese das Actividades

A ELISAL-E.P., dedica-se a prestação de serviço de limpeza pública e recolha de resíduos sólidos.

A estrutura e *know-how* de que dispõe permitem soluções integradas e completas, desde o planeamento, concepção, implementação e monitorização, sempre numa perspectiva de melhoria e de sustentabilidade.

Limpeza Pública: os serviços de limpeza pública traduzem os esforços e investimentos numa área de actuação que tem como objectivo a melhoria da qualidade de vida dos munícipes.

A ELISAL-E.P., adopta com sentimento de missão estas actividades com repercussões directas a nível da saúde pública, sendo reconhecida através da sua capacidade operacional e *know-how*.

Recolha de Resíduos Sólidos: a ELISAL-E.P., aposta em modelos que recorrem a meios e equipamentos adequados a necessidade da Província de Luanda, visando o controlo e monitorização da actividade.

4.4.1. Actividade Comercial

Neste ponto destacamos as actividades e conquistas comerciais durante o período em reporte, através das estratégias existentes na empresa e os esforços concentrados para maximizar a eficiência operacional, expandir a carteira de clientes e alcançar metas de receitas.

Durante o ano de 2023, a carteira de cliente da ELISAL-E.P., registou a entrada de 105 novos clientes, passado de 548 clientes provenientes do exercício para 653 Clientes a 31 de Dezembro de 2023.

A 31 de Dezembro de 2023, a carteira de clientes da empresa estava composta por 636 clientes privados e 17 clientes públicos, que perfaz o total acima referenciado.

Não obstante o crescimento registado na carteira de cliente, o volume de facturação registou um decréscimo de 1,34%, comparativamente ao período homólogo, sendo que, no ano de 2023 o volume de facturação cifrou-se em **AOA 39.616.607.667,55** e para o ano de 2022 em **AOA 40.155.507.214,85**.

Os resultados alcançados incluem um aumento de 19,16% na carteira de clientes, a expansão da carteira de serviços, com a gestão do Velório do Cemitério da Santana e o Velório do Cemitério do Benfica.

4.4.2. Actividade Operacional

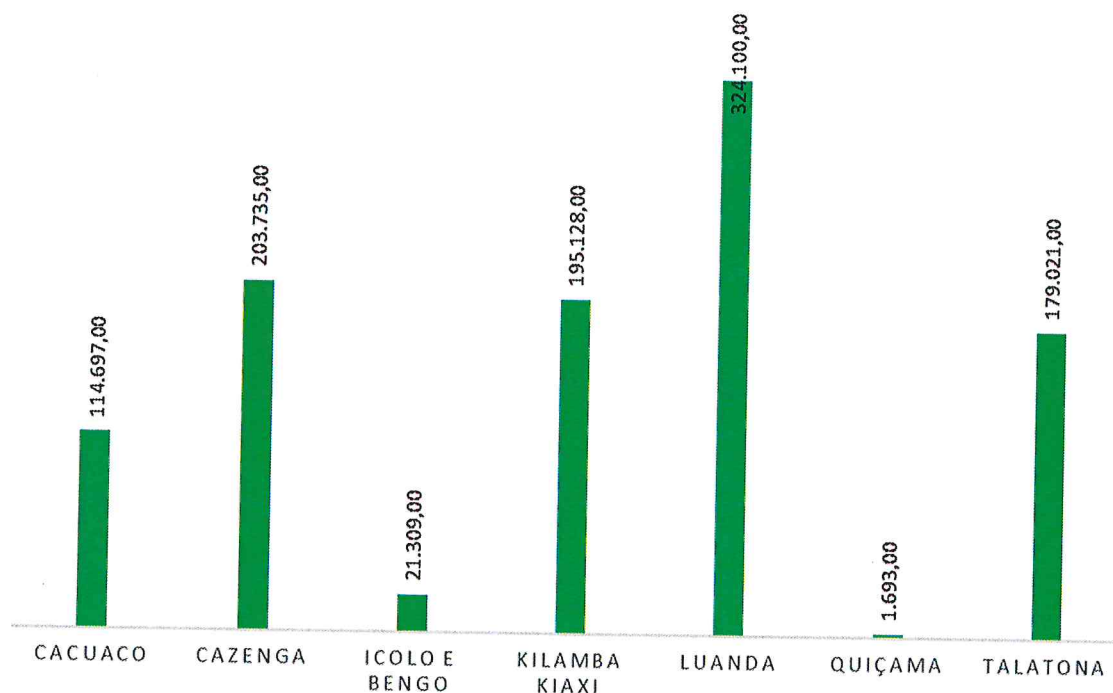
No exercício de 2023, a missão da ELISAL-E.P., foi garantir a eficiência operacional, a sustentabilidade e a prestação de serviços de alta qualidade aos munícipes, focando na gestão eficiente da frota de veículos e outros equipamentos operacionais, definição de programas de manutenção preventiva e optimização de rotas.

Recolha de Resíduos Sólidos Urbano

No ano de 2023, a ELISAL-E.P. recolheu um total de 1.039.682 toneladas de resíduos sólidos, sendo 705.790 toneladas referentes a recolha contentorizada e 333.891 toneladas da recolha de acumulados (passivos), com uma diminuição de 2,87% relativamente ao exercício de 2022.

Tabela 10. Resíduos Sólidos Urbanos	UN	2023	2022	Variação	Variação %
Toneladas de RSU Recolhido e Dirigido Até ao ASM	T	1.039.682	1.070.428	-30.746,57	-3%
Toneladas de RSU Contentorizado	T	705.726	611.600	94.126,17	15%
Toneladas de RSU Acumulado (Passivo)	T	333.956	458.828	-124.872,74	-27%
Média Diária de Resíduos Recolhidos	T	2.870	2.960	-90,83	-3%

Gráfico 1. Resíduos Sólidos Urbanos



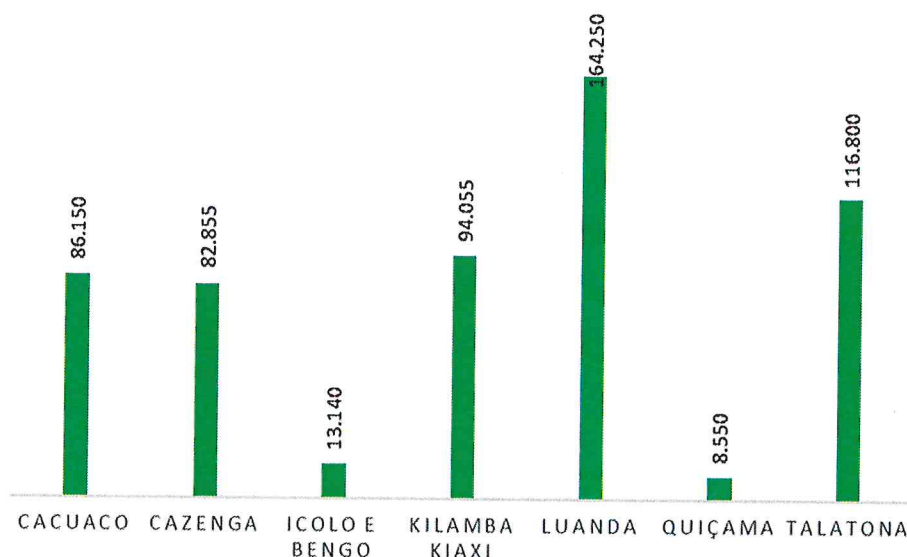
A avaliação as quantidades de RSU recolhido durante o ano de 2023, demonstra que o Município de Luanda, se destaca com maior quantidade de RSU recolhido, representando 31,17%.

Limpeza Pública

Relativamente aos serviços de limpeza pública apresentamos os seguintes:

Tabela 11. Limpeza Pública	UN	2023	2022	Varição	Varição %
Serviço de Varredura	KM	565.800	391.426	174.374	45%
Serviço de Catação	KM	123.035	0	123.035	0%
Serviço de Limpeza de Praia	KM	50.005	4.050	45.955	1135%
Serviço de Capina	KM2	187.298	27	187.271	693596%
Serviço de Poda de Árvore	Un	6.256	2.396	3.860	161%

Gráfico 2. Extensão de Km Lineares Varridos



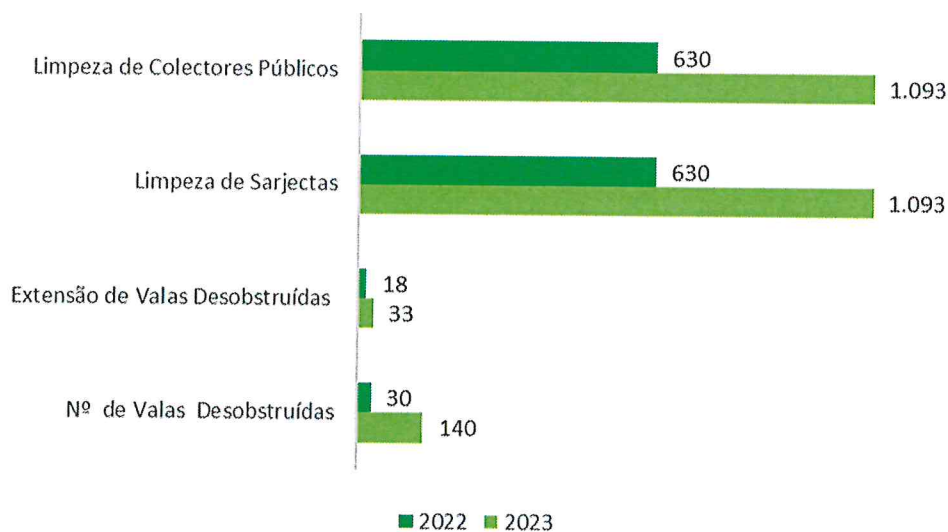
A semelhança do serviço de recolha de RSU, o Município de Luanda destaca-se com 164.250 Km lineares varridos, representado 29,03% do total Km varridos no ano de 2023.

Saneamento

Em relação ao serviço de saneamento, destaca-se a o serviço de limpeza de sarjetas com um crescimento de desobstrução de valas de drenagem que registou um crescimento de 367% comparativamente ao ano de 2022.

Tabela 12. Saneamento		UN	2023	2022	Variação	Variação %
Nº de Valas Desobstruídas	Un	140	30	110	367%	
Extensão de Valas Desobstruídas	KM	33	18	15	83%	
Serviço de Limpeza de Sarjetas	Un	1.093	630	463	73%	
Serviço de Limpeza de Colectores Públicos	Un	4.924	570	4.354	764%	

Gráfico 3. Saneamento



O serviço de saneamento tem contribuído significativamente para a melhoria do sistema de drenagem na província de Luanda, conseqüentemente a mitigação dos estragos causados pelas quedas pluviométricas.

Os resultados alcançados na área operacional, incluem um aumento de 693.596% para o serviço de capina, 1.135% para a varredura de praias, 764% para o serviço de limpeza de sarjetas, 367% para a desobstrução de valas de drenagem, 45%, de Km lineares varridos e 15,59% na recolha contentorizada, comparativamente ao exercício de 2022.

4.5. Equipamentos

O processo de capacitação da ELISAL, através de recepção de meios e equipamentos diversos marcaram o ano de 2023.

Durante o ano de 2023 registou-se o processo de renovação de frota de equipamentos, com a entrada em serviço de vários novos equipamentos,

destacando 137 camiões compactadores, 10 Camiões Guindaste, 6 Camiões Limpa fossa, 10 Camiões Cisterna, 10 Camiões para o transporte de contentores metálicos e outros equipamentos diversos, permitindo a empresa atender com fiabilidade os seus compromissos contratuais.

De igual modo analisamos criticamente a condição dos veículos administrativos, e tomamos a decisão estratégica sobre a substituição dos mesmos para melhorar a eficiência e reduzir custos operacionais, cujo o processo teve o início com a criação da comissão para conduzir o processo de abate, através do despacho n.º 093/GAB/PCA-ELISAL-2021, que procedeu o levantamento do estado dos veículos e alguns meios que se encontravam em estado de sucata, na sequência levou-se ao conhecimento dos trabalhadores a abertura do processo de abate através do comunicado n.º 006/GAB.PCA/ELISAL-2022, que após o cumprimento dos procedimentos e critérios legalmente estabelecido, aguardamos a validação do Ministério das Finanças para a sua conclusão.

Relativamente as sucatas, adoptamos o procedimento de leilão, ficando assim com as sucatas a empresa que melhor proposta técnica e financeiras nos apresentou.

A ELISAL-E.P., deu início ao processo de consolidação e modernização tecnológica, que permitirá melhor gestão dos seus equipamentos, optimização das rotas, gestão de stock e manutenção dos equipamentos.

4.6. Sistema de Informação

A ELISAL-E.P., reconhece o papel dos sistemas de informação, enquanto pilar do sistema integrado de processamento e armazenamento de dados e de comunicação da empresa, e o investimento nesta área é constante e essencial para permitir o seu desenvolvimento, visto como factor crucial para o sucesso da empresa.

No ano de 2023, alinhado aos objetivos estratégico da empresa, iniciou o processo de consolidação e modernização tecnológica, que a visa capacitação dos trabalhadores e fornecimento de equipamentos tecnológicos, que trará a empresa eficiência operacional, regulações, boas práticas, melhoria contínua para informação, comunicação e distribuição dos processos e dos procedimentos da ELISAL-E.P.

4.7. Comunicação

Em 2023, a área de comunicação esteve focada na manutenção dos processos e dos procedimentos correntes, tendo desenvolvido a área de educação e sensibilização, que desempenhou várias actividades nas escolas, hospitais e municípios que residem nas zonas limites das valas de drenagens.

A área de comunicação cumpriu com a sua missão de divulgar, interna e externamente as actividades realizadas pela empresa, através das páginas das redes sociais existentes.

A área desempenhou várias outras actividades, através de acompanhamento de concepção de autocolantes a vários equipamentos, criação e divulgação de posts, notas de imprensa, produziu guiões para as campanhas de educação e sensibilização e acompanhou a produção de vários vídeos.

4.8. Responsabilidade Social

A ELISAL-E.P., compreendeu que a verdadeira grandeza de uma empresa está na contribuição positiva que oferece à sociedade, assim sendo, comprometemo-nos com a responsabilidade social como parte integrante de nossa identidade e missão.

Iniciamos programas que visam a melhoria da qualidade de vida dos munícipes, investimos em projectos de sensibilização e educação, acreditamos que a educação é a chave para desbloquear o potencial humano e construir comunidades sustentáveis.

Realizamos várias campanhas de educação e sensibilização conforme detalhamos na tabela abaixo:

Tabela 13 – Campanha de Sensibilização nos Distritos e Bairros

Município	Distrito ou Bairro	Descrição da campanha	Total
Cazenga	Vala da 12ª, Vala 60, Bairro Hoje Ya Henda, Bairro Tala Hady, Tunga Ngo, Ngola Kiluanje, Curtume, 5ª Avenida, Kalawenda, Patricio e Rua 1.	Campanha de Sensibilização sobre tratamento de Resíduos Sólidos e Vala drenagens.	73
Luanda	Distrito da Maianga, Bairro Rocha Pinto, Cassequel	Campanha de Sensibilização sobre tratamento da valas drenagens	20
Luanda	Distrito da Ingombota, Ilha de Luanda	Campanha de Sensibilização sobre tratamento de Resíduos Sólidos.	5
Luanda	Distrito Sambizanga, Hospital Ngangula, Bairro operário e Bairro São Paulo	Campanha de Sensibilização sobre tratamento de Resíduos Sólidos	20
Luanda	Distrito da Samba, Praia Amelia e Praia da Mabunda	Campanha de Sensibilização sobre tratamento de Resíduos Sólidos	10
Luanda	Distrito do Rangel, Rua Senado da Camara e Bairro Vila Alice,	Campanha de Sensibilização sobre tratamento de Resíduos Sólidos	12
Luanda	Kilamba Kiayi, Hospital Geral e Bairro Palanca	Campanha sobre gestão de resíduos Hospitalares	15
Total			155

Tabela 14 – Campanha de Sensibilização nas Escolas

Municípios/Distritos	Escolas	Descrição da campanha	N.º de Alunos
Cazenga	9037, 3084, 3013	Sensibilização sobre Tratamento de Resíduos Sólidos	2.650
Rangel	Ekuiqui II, IPIL, 1513	Sensibilização sobre Tratamento de Resíduos Sólidos	3.700
Ingombota	1211, 1218	Sensibilização sobre Tratamento de Resíduos Sólidos	1.500
Maianga	Ngola Kiluanje, 1º Maio	Sensibilização sobre Tratamento de Resíduos Sólidos	4.900
Sambizanga	1303	Sensibilização sobre Tratamento de Resíduos Sólidos	1.100
Total			13.850

5. Capital Humano

A ELISAL-E.P. reconhece que o sucesso a longo prazo depende da sua capacidade para atrair, reter e desenvolver Colaboradores capazes de garantir a continuidade e o crescimento sustentável da empresa.

5.1. Quadro de Pessoal

A 31 de Dezembro de 2023, o quadro de pessoal da Elisal apresentava o total de 2 283 trabalhadores, composto da seguinte forma:

Tabela 15. Quadro de Pessoal	Tranlhadores	Peso %
Conselho De Administração	3	0,13%
Conselho Fiscal	3	0,13%
Gabinete de Apoio ao Conselho de Administração	8	0,35%
Gabinete de Segurança Empresarial	48	2,10%
Gabinete de Compliance	3	0,13%
Gabinete de Marketing e Comunicação	38	1,66%
Gabinete de Planeamento Estratégico	1	0,04%
Depto Tratamento de Águas Residuais	1	0,04%
Gabinete Jurídico	5	0,22%
Gabinete de Auditoria Interna	6	0,26%
Gabinete de Higiene, Saúde e Segurança no Trabalho	96	4,20%
Direcção Financeira	18	0,79%
Direcção de Serviços Gerais	168	7,36%
Direcção Comercial	23	1,01%
Direcção de Capital Humano	89	3,90%
Direcção de Produção e Operações	1393	61,02%
Direcção de Equipamentos e Manutenção	132	5,78%
Direcção de Inovação e Controlo de Qualidade	89	3,90%
Direcção de Engenharia e Gestão de Projectos	81	3,55%
Direcção do Centro Médico	45	1,97%
Trabalhadores Independentes	22	0,96%
Trabalhadores sob licença sem remuneração	11	0,48%
Total	2.283	100,00%

5.2. Distribuição por Nível Académico

5.3. Trabalhadores por género

O quadro de trabalhador da Elisal-EP, apresenta um total de 1.897 trabalhadores do género masculino e 385 do género feminino, distribuídos da seguinte forma:

Tabela 16. Trabalhadores por G	Homem	Mulher	Total
Responsáveis	210	31	241
Administrativos e Serviços	384	270	654
Técnicos	188	71	259
Operários	1115	14	1129
Total	1897	385	2.283

5.4. Formações

Apresentamos na tabela abaixo, os dados relativos as formações realizadas durante o ano de 2023:

Tabela 17. Formações	N.º de formações	N.º de participantes	Volume de horas
Interna	16	660	428
Externa	5	16	18

5.4.1. Formações Internas Realizadas

Tabela 18. FORMAÇÕES INTERNAS			
CURSO	N.º DE TRAB.	CARGA HORÁRIA	INSTITUIÇÃO LOCAL
HSST	16	56	Cinfotec -
Técnica de Poda e uso de Motosserra	13	-	Nova Sotecma Nova Sotecma
HSST	16	56	Cinfotec Cinfotec
III Conferência de Compliance	2	14	NF-Confojur Hotel Skyna
Drenagem Urbana	7	12	Imenha Imenha
Elaboração de Qualificador Ocupacional	8	44	Enapp Enapp
Análise Financeira e Gestão de Tesouraria	6	35	Enapp Enapp
Qualidade e Excelência no Atendimento aos Utentes	8	25	Enapp Enapp
Natação e Treinamento de Naufrágio	13	-	Piscina do Alvalade Piscina do Alvalade
Qualid. de Auditores Internos do Sistema I. de Gestão da Qualidade Iso9001:2015; Iso19011:2018	1	40	Onlychoice Onlychoice
Condução Defensiva	240	240	Hemel Elisal-ep
Procedimento de S. Rodoviária	60	60	Hemel Elisal-ep
Liderança e Gestão de Equipas	15	20	Enapp Enapp
Curso Geral de Compliance	12	20	Suresil Suresil
V-Congresso de Direito Empresarial	7	8	MGCC Hotel Skyna
Execução Patrimonial de Despesas-sigpe	4	30	Enapp Enapp
TOTAL	428	660	

5.4.2. Formações Externas Realizadas

Tabela 19. FORMAÇÕES EXTERNAS			
CURSOS	N.º DE TRAB.	CARGA HORÁRIA	LOCAL
Fiscalidade	4	-	Portugal
Técnica de Manuseio de Compactadores	5	120 horas	Dubai
Fundamento de Auditoria	1	7 horas	Lisboa
Bootcamp de Auditoria Interna	1	14 horas	Lisboa
Técnica de Manuseio de Carro Vassoura	6	40 horas	Suécia
Total	16	181 horas	

5.5. Perfil Académico dos Trabalhadores

A 31 de Dezembro de 2023, a ELISAL-E.P, tinha o perfil académico dos trabalhadores da seguinte forma:

Tabela 20. Perfil Académico dos Trabalhadores	
Descrição	N.º de Trab.
Doutores	1
Mestres	2
Licenciados	54
Frequência Universitária	98
Técnicos Médios	135
Ensino Secundário (IIº Ciclo)	1097
Ensino Secundário (Iº Ciclo)	896
Total	2.283

5.6. Saúde e bem-estar

A ELISAL-EP, coloca os trabalhadores no topo das prioridades, enaltecendo o seu bem-estar e a saúde, esta última entendida comumente como o bem mais importante, nesta conformidade, realizou exames médicos ocupacionais e garantiu o atendimento dos trabalhadores no Centro Médico que possui.

Tabela 21. Exames Médicos Ocupacionais e Consultas Realizadas	
Descrição	N.º de Trab.
Exames Médicos Ocupacionais	1 646
Consultas Realizadas no Centro Médico	5 653

5.7. Distribuição dos Trabalhadores por Grupos Etários

A empresa tem vindo a rejuvenescer a sua força de trabalho, sendo que até o final do exercício de 2023, 59,88% dos trabalhadores enquadraram-se no intervalo de 18 a 45 anos de idade, conforme a tabela abaixo:

Tabela 22. Distribuição dos Trabalhadores Por Grupos Etários		
Descrição	N.º de Trab.	Peso %
De 18 À 25 Anos	38	1,66%
De 26 À 35 Anos	434	19,01%
De 36 À 45 Anos	895	39,20%
De 46 À 55 Anos	648	28,38%
De 56 À 60 Anos	224	9,81%
> DE 60 Anos	44	1,93%

5.8. Absentismo

Durante o período em reporte foram registado um total de 5.950 faltas, cujos motivos espelhamos na tabela abaixo:

Tabela 23. Absentismo		
Descrição	N.º de Ausências	Peso %
Falecimento de familiares directos	1.502	25,24%
Doença do trabalhador	3.694	62,08%
Prestação de provas escolares	17	0,29%
Assistência inadiável a membro do agregado familiar	554	9,31%
Casamento de trabalhador	16	0,27%
Acidente de trabalho	167	2,81%

6. Sistema de Controlo Interno

Neste ponto, destacamos os esforços e avanços significativos realizados para aprimorar o sistema de controlo interno da ELISAL-E.P.

Durante o período em relato, a empresa empreendeu uma iniciativa abrangente para fortalecer e otimizar seus mecanismos de controlo, visando aprimorar a eficácia operacional, reduzir riscos e assegurar a conformidade com normas e regulamentações aplicáveis, reconhecendo a necessidade a importância crítica de ter um sistema de controlo robusto, que culminou com a redefinição da sua estrutura orgânica, criando assim os Gabinetes de Autoria Interna e Compliance.

6.1. Iniciativas implementadas

Políticas e Procedimentos

A ELISAL-E.P. criou políticas e procedimentos alinhadas as boas práticas de gestão.

Tecnologias

A melhoria, correcção de erros e parametrização do sistema de gestão, fortaleceu a eficácia dos controlos, consequentemente a redução de erros humanos.

Formação

A ELISAL-E.P., aposta na formação contínua dos colaboradores para garantir melhor compreensão das políticas e procedimentos, promovendo uma cultura de conformidade.

Durante o processo de melhoria do sistema de controlo interno, identificamos a importância contínua de revisões regulares, actualizações proactivas e investimentos em tecnologias.

6.2. Políticas de Compliance

A ELISAL-E.P., tem o compromisso contínuo de operar com os mais altos padrões éticos, em conformidade com todas as leis e regulamentos aplicáveis.

No período de em reporte, foram implementadas significativas melhorias em nossas políticas de compliance, fortalecendo nosso sistema de governança e assegurando uma conduta ética em todos os níveis da empresa.

Ao iniciar o período abrangido por este relatório, realizamos uma avaliação abrangente de nossas políticas de compliance, onde identificamos áreas de oportunidade para aprimorar a eficácia e a abrangência de nossos procedimentos, garantindo uma resposta mais ágil as dinâmicas mudanças no cenário regulatório e empresarial.

A ELISAL-E.P., reconhecendo a importância da conscientização e do entendimento por parte dos colaboradores, investimos significativamente em programa de formação em compliance, projectados para garantir que todos os membros da equipa compreendam plenamente as políticas vigentes e estejam preparados para sua aplicabilidade.

Os resultados dessas iniciativas são evidentes em nossos indicadores de compliance, que demonstram uma maior conformidade e uma cultura organizacional mais comprometida com a ética e legalidade.

Estas melhorias nas políticas de compliance da ELISAL-E.P., não são apenas uma exigência regulatória, mas uma expressão do nosso compromisso com a integridade e a sustentabilidade a longo prazo, reiteramos o compromisso de continuar a aprimorar as nossas práticas, adaptando-nos às mudanças no ambiente empresarial e garantindo que a ética permeie todas as nossas operações.

6.3. Políticas de Auditoria Interna

De igual modo, a ELISAL-E.P., reconhece a importância da auditoria interna com um componente vital de nossos sistemas de governança e controle, deste modo, empreendemos esforços significativos para aprimorar as nossas políticas de auditoria interna, visando fortalecer a transferência, identificar áreas de aprimoramento e garantir a eficácia contínua de nossas operações.

Após a criação do referido Gabinete, no pretérito mês de Abril do ano de 2023, conduzimos uma avaliação sobre os possíveis riscos e debilidade no sistema de controle interno da empresa, que nos permitiu definir políticas de auditoria interna, protocolos, procedimentos e introdução de diretrizes para abordar as complexidades crescentes em nossas operações.

Para permitir a eficiência dos processos, está em curso o processo de consolidação e modernização tecnológica da nossa empresa, que vai munir-nos de ferramentas e sistemas que aprimoraram a automação, a análise de dados e a gestão de documentação nas atividades de auditoria interna.

Adoptamos um processo de monitoramento contínuo e feedback interativo para avaliar a eficácia das melhorias implementadas, para permitir ajustes ágeis e aprimoramentos constantes em nossas políticas de auditoria interna.

Os resultados dessas iniciativas são patentes em termos de maior eficiência, maior abrangência e uma abordagem mais estratégica nas auditorias internas realizadas, traduzindo em uma maior confiança nos resultados das auditorias e em uma melhor capacidade de mitigar riscos.

Durante o exercício de 2023 o Gabinete de Auditoria acompanhou a resolução das 33 deficiências identificadas pela Inspeção Geral do Estado

referentes ao período de 2017 a 2020, dos quais 20 foram sanadas, 12 em curso para sua resolução e uma por resolver, sendo esta última referente a passagem de pastas do Conselho de Administração cessante para o actual Conselho.

No mesmo período, o Gabinete de Auditoria realizou três inspecções, especificamente nas Direcções de Serviços Gerais, Capital Humano e Finanças, conforme tabela abaixo:

Direcção	Processos Inspecionados	Processos Regularizados	Processos Por Regular	Processos em Cursos
Direcção de Serviços Gerais	10	9	1	0
Direcção de Capital Humano	32	10	12	10
Direcção de Finanças	9	3	6	0

7. Análise Económica e Financeira

7.1. Demonstrações de Resultados

A Demonstração de Resultados da ELISAL-E.P. é um dos principais demonstrativos financeiros que fornece uma visão detalhada do desempenho financeiro da empresa durante um determinado período, geralmente um ano fiscal. Esta demonstração é dividida em várias seções que mostram as receitas, os custos e as despesas associadas às actividades operacionais e não operacionais da empresa.

7.1.1. Resultado Líquido do Exercício

No exercício de 2023 a ELISAL-E.P, registou um resultado líquido negativo na ordem de AOA 3.940.979.423, o que representa uma variação de 162% face ao ano de 2022, tendo como base, regularizações de facturas referentes ao exercício anterior, de modo a garantir fiabilidade e relevância da informação:

Descrição	Ano 2023	Ano 2022	Variação
Resultado Líquido do Exercício	-3.940.979.423	-1.503.488.741	162,12%

7.1.2. Prestação de Serviços e Outros Proveitos Operacionais

Constata-se uma diminuição no volume de negócios, com uma redução aproximada de 1,35% em comparação ao período anterior. Destaca-se uma queda significativa na facturação dos serviços prestados, resultado principalmente de algumas notas de crédito de anos anteriores:

Descrição	Ano 2023	Ano 2022	Variação
Prestações de Serviços	39.528.079.693	40.155.507.215	-1,56%
Outros Proveitos Operacionais	115.204.519	32.275.515	256,94%
	39.643.284.212	40.187.782.730	-1,35%

7.1.3. Custos com Pessoal

Em 2023, a rubrica "custos com pessoal" atingiu a cifra de AOA 7.660 mil milhões. Comparado com o período homólogo, essa rubrica teve um aumento 3,74%:

Descrição	Ano 2023	Ano 2022	Variação
Custo com pessoal	7.660.951.539	7.384.497.643	3,74%

7.1.4. Subcontratos

No âmbito da melhoria dos níveis de serviços e garantir a eficiência, a ELISAL-E.P, elevou o número de empresas subcontratadas, garantido a continuidade de mais de 2.000 postos de trabalhos indirectos criados, bem como manter o seu rácio de pessoal:

Descrição	Ano 2023	Ano 2022	Variação
Subcontratos	22 865 896 268	17 294 074 671	32,22%

7.2. Balanço

O balanço da ELISAL-EP para o ano de 2023 reflecte a posição financeira e patrimonial da empresa ao final do exercício. O total do Activo apresentou um incremento de AOA 8 533 261 335,00 comparativamente ao exercício de 2022.

Activo

Descrição	Ano 2023	Ano 2022	Variação
Activo	83 955 539 277	75 422 277 942	11,31%

Esse aumento indica um crescimento substancial nos recursos controlados pela empresa durante o período em análise. Resultante de diversos factores, como o aumento nos investimentos em activos fixos, aumento das dividas dos clientes, bem como aumento em disponibilidade.

O aumento nos activos é geralmente considerado positivo, pois sugere uma maior capacidade da empresa para gerar receitas e sustentar o crescimento

a longo prazo. No entanto, é importante analisar mais detalhadamente a composição dos ativos para entender melhor a natureza desse crescimento e sua sustentabilidade.

7.2.1. Passivo

Descrição	Ano 2023	Ano 2022	Variação
Passivo	61 254 218 880	48 779 978 122	25,57%

O total do passivo da ELISAL-E.P, sofreu um incremento de AOA 12 474 240 758,00 comparativamente ao ano de 2022.

O aumento significativo no total do passivo da ELISAL-E.P, em comparação com o ano anterior, pode ser explicado por diversos factores, sendo dois deles os mais proeminentes: **o recurso a um empréstimo bancário e a especialização de encargos a pagar.**

Recorrência a Empréstimo

O incremento no passivo é atribuído ao empréstimo que a empresa buscou durante o ano de 2023. Ao adquirir recursos financeiros por meio de um empréstimo, a empresa aumenta sua dívida, que é registrada como passivo no balanço. O montante do empréstimo contribui para o aumento total do passivo, refletindo a nova obrigação financeira assumida pela empresa.

Especialização de Encargos a Pagar: Além disso, a especialização de encargos a pagar também contribuiu para o aumento do passivo. Esta prática envolve o reconhecimento de obrigações futuras decorrentes de despesas já incorridas, mas que ainda não foram devidamente facturadas ou documentadas. No caso da ELISAL-E.P, a especialização de encargos a pagar com as **varreduras e operadoras** que não apresentaram facturas dos custos do ano de 2023 resultou em uma ampliação das obrigações a serem cumpridas pela empresa, aumentando, portanto, o total do passivo.

Esses dois factores combinados, explicam o incremento expressivo no total do passivo da ELISAL-E.P. em relação ao ano anterior. É importante ressaltar que o aumento no passivo reflecte um aumento nas obrigações financeiras

da empresa e requer uma gestão cuidadosa para garantir que essas obrigações sejam atendidas de maneira adequada e sustentável.

7.2.2. Capital Próprio

A empresa apresenta um capital próprio positivo, na ordem de AOA 22 701 320 397,00 porém, registou um decréscimo de 14,79%.

A diminuição do capital próprio da empresa ELISAL-E.P, pode ser explicada por vários factores, que podem ter contribuído para o decréscimo de 14,79%. Com base no resultado líquido negativo de 3.9 mil milhões de kwanzas (AOA), é possível entender melhor a diminuição do capital próprio da ELISAL-E.P durante o período em análise. Quando uma empresa registra um resultado líquido negativo, como foi o caso da ELISAL-E.P, isso significa que suas despesas excederam suas receitas durante o período contabilístico.

Portanto, é razoável concluir que o resultado líquido negativo de 3.9 mil milhões de kwanzas teve um impacto significativo na diminuição do capital próprio da ELISAL-E.P. durante o período em análise. Essa informação adiciona o contexto importante para entender a saúde financeira da empresa e os desafios que enfrenta em relação ao capital próprio:

Descrição	Ano 2023	Ano 2022	Varição
Capital Próprio	22 701 320 397	26 642 299 820	-14,79%

7.3. Rácios

7.3.1. Autonomia Financeira

Durante o ano de 2023, a ELISAL-E.P. registou uma diminuição de 8% na sua autonomia financeira, cuja base foi a redução do capital próprio, influenciada pelo resultado líquido negativo. Este resultado negativo indicou que as despesas excederam as receitas durante o período contabilístico.

Como consequência, a autonomia financeira da empresa foi afectada, uma vez que uma menor proporção dos ativos está a ser financiada por capital próprio, aumentando assim a dependência de financiamento externo.

Este cenário destaca a importância de implementar medidas para restaurar a saúde financeira da empresa, tais como a redução de custos, o aumento da eficiência operacional e uma gestão mais precisa das receitas e despesas:

Descrição	Ano 2023	Ano 2022
Autonomia Financeira (CP/Activo)	27%	35%

7.3.2. Solvabilidade

A diminuição da solvabilidade de 55% em 2022 para 37% em 2023 é uma tendência preocupante, pois sinaliza uma potencial redução na capacidade da empresa de honrar suas obrigações financeiras. Uma queda tão significativa na solvabilidade pode ser atribuída a vários factores, incluindo uma possível deterioração na saúde financeira da empresa, um aumento substancial nas dívidas ou uma diminuição nos ativos líquidos disponíveis.

É importante observar que a ELISAL-EP recorreu, durante o exercício de 2023, a um empréstimo bancário de AOA 2 999 999 999,99, o que influenciou

consideravelmente o aumento da dívida. Este aumento na dívida contribuiu significativamente para a redução da solvabilidade da empresa.

No entanto, é fundamental ressaltar que, de maneira geral, um índice de solvabilidade mais elevado é preferível, pois denota uma maior capacidade da empresa para cumprir com suas obrigações de curto prazo. Dessa forma, a ELISAL-EP está implementar medidas proativas para estabilizar/melhorar sua solvabilidade, a fim de garantir sua sustentabilidade financeira a longo prazo:

Descrição	Ano 2023	Ano 2022
Solvabilidade (CP/Passivo)	37%	55%

7.3.3. Endividamento

O índice de endividamento da ELISAL-EP apresentou um aumento significativo de 62% em 2022 para 73% em 2023. Este aumento reflecte uma maior proporção de financiamento por meio de empréstimos e outras formas de endividamento durante o último ano.

Um índice elevado de endividamento pode implicar em riscos financeiros adicionais, como uma maior exposição a taxas de juros variáveis, pressão sobre o fluxo de caixa para cumprir com pagamentos de juros e principal, e possíveis restrições financeiras futuras.

Para mitigar esses riscos, a ELISAL-EP tem adoptado uma abordagem prudente e estratégica para o gerenciamento de seu endividamento. Isso envolvendo a consideração de medidas como refinanciamento de dívidas, redução de despesas operacionais, aumento da eficiência operacional e uma gestão cuidadosa do capital de giro.

Ao tomar essas medidas, a empresa busca manter um equilíbrio saudável entre o financiamento por meio de recursos próprios e de terceiros, garantindo assim sua capacidade de cumprir com suas obrigações

financeiras de forma sustentável e preservando sua estabilidade financeira a longo prazo:

Descrição	Ano 2023	Ano 2022
Endividamemnto (Passivo/Activo)	73%	65%

7.3.4. Liquidez Geral

O Rácio de liquidez geral, este indicador encontra-se acima da unidade (em cerca de 128%), significando que a empresa conseguiria fazer face a todas as suas dívidas de curto prazo (fornecedores correntes de bens e serviços, Estado e outros valores a pagar), caso convertesse todo o seu activo corrente em dinheiro, conforme ilustrado na tabela abaixo:

Descrição	Ano 2023	Ano 2022
Liquidez Geral (AC/PC)	128%	157%

8. Perspectivas Futuras

Olhando para o futuro, a ELISAL-E.P., está bem posicionada para enfrentar os desafios emergentes e aproveitar as oportunidades. Continuaremos a investir em tecnologia, inovação e no desenvolvimento de talentos para sustentar nosso crescimento sustentável.

9. Considerações Finais

Ao finalizar este Relatório de Gestão e Contas referente ao ano de 2023, é evidente o compromisso da ELISAL-E.P., com a transparência, responsabilidade e excelência em todas as áreas operacionais, durante este período, enfrentamos desafios significativos, mas também alcançamos sucessos notáveis, refletindo o esforço conjunto de nossa equipe e a eficácia de nossas estratégias.

A governança corporativa permaneceu no centro de nossas operações, continuamos a aderir rigorosamente às normas e regulamentações relevantes, garantindo a conformidade em todas as áreas, a implementação de práticas de compliance eficazes reforça a integridade e a reputação da ELISAL-E.P.

Agradecemos a todos os colaboradores, clientes, parceiros pelo apoio contínuo, a dedicação de cada um contribuiu para os resultados positivos que celebramos neste relatório. Estamos ansiosos para continuar a jornada de sucesso da ELISAL-E.P.

O Relatório de Gestão e Contas referente ao ano de 2023, foi aprovado pelo Conselho de Administração no dia 17 de Abril de 2024

Presidente do Conselho de Administração



Gonçalves João Imperial

Administrador Executivo Financeiro

Valdemiro de Carvalho Fernandes



Administrador Executivo Operacional



Domingos João António da Rosa

10. Anexos

10.1. Principais Indicadores de Actividades

Domínio de Equipamentos

N.º	Indicadores de Actividades	U/M	Ano 202	Ano 2022	Varição
1	N.º de Equipamentos Existentes para Recolha de Resíduos	#	335	252	33%
1.1	Camiões Compactadores	#	190	152	25%
1.2	Camiões Cisternas	#	12	9	33%
1.3	Autocarros	#	4	4	0%
1.4	Camiões Basculantes	#	7	7	0%
1.5	Camiões Sucção	#	8	5	60%
1.6	Camiões Combinados	#	3	5	-40%
1.7	Camiões Multibenne	#	4	2	100%
1.8	Camiões Oficina	#	6	3	100%
1.9	Camiões Roll Off TYPFER	#	7	13	-46%
1.10	Camiões Grua	#	5	5	0%
1.11	Camiões Combustíveis	#	2	2	0%
1.12	Porta Máquinas	#	2	2	0%
1.13	Pá Carregadeira	#	4	4	0%
1.14	Retroscaavadora	#	6	1	500%
1.15	Giratória Sobre Esteiras	#	4	2	100%
1.16	Giratória Sobre Rodas	#	1	1	0%
1.17	Camiões Frigorífico Lixo Hospitalar	#	2	1	100%
1.18	Camiões de carga fixa	#	4	2	100%
1.19	Tractor	#	10	5	100%
1.20	Vassoura Mecanizada	#	2	2	0%
1.21	Mini Pá Carregadeira	#	4	4	0%
1.22	Camiões Lava Estradas	#	4	0	100%
1.23	Camiões Lava Contentores	#	4	0	100%
1.24	Torres de Iluminação	#	20	4	400%
1.25	Geradores	#	4	4	0%
1.26	Motobombas	#	3	3	0%
1.27	Máquina Florestal	#	2	2	0%
1.28	Buldozer Shantui/New Holland	#	3	2	50%
1.29	Cater Pé De Carneiro	#	2	0	100%
1.30	Motoniveladora	#	2	1	100%
1.31	Grua de grande porte (grove)	#	1	1	0%
1.32	Camiões de Manutenção	#	2	2	0%
1.33	Trailer do Porta Máquinas	#	1	2	-50%

Domínio de Equipamentos

2	N.º de Equipamentos Operacionais para Recolha de Resíduos		164	128	28%
2.1	Camiões Compactadores	#	9	7	29%
2.2	Camiões Cisternas	#	3	3	0%
2.3	Autocarros	#	5	4	25%
2.4	Camiões Sucção	#	0	2	-100%
2.5	Camiões Combinados	#	2	1	100%
2.6	Camiões Oficina	#	1	0	100%
2.7	Camiões Multibenne	#	1	1	0%
2.8	Camiões Roll Off TYPPEP	#	2	2	0%
2.9	Camiões Grua	#	1	1	0%
2.10	Camiões Combustíveis	#	1	0	100%
2.11	Porta Máquinas	#	4	6	-33%
2.12	Camiões Basculantes	#	1	3	-67%
2.13	Pá Carregadeira	#	3	1	200%
2.14	Retroescavadora	#	2	0	100%
2.15	Giratória Sobre Esteiras	#	1	0	100%
2.16	Giratória Sobre Rodas	#	2	1	100%
2.17	Camiões Frigorífico	#	2	2	0%
2.18	Camiões de carga fixa	#	6	1	500%
2.19	Tractor	#	2	2	0%
2.20	Vassoura Mecanizada	#	1	3	-67%
2.21	Mini Pá Carregadeira	#	0	3	-100%
2.22	Camiões Lava Estrada	#	0	4	-100%
2.23	Camiões Lava Contentores	#	20	4	400%
2.24	Torres de Iluminação	#	4	4	0%
2.25	Geradores	#	2	2	0%
2.26	Motobomba	#	2	2	0%
2.27	Máquina Florestal	#	1	0	100%
2.28	Buldozer Shantui/New Holland	#	0	0	100%
2.29	Cater Pé De Carneiro	#	0	1	-100%
2.30	Motoniveladora	#	1	0	100%
2.31	Grua de grande porte (grove)	#	2	2	0%
2.32	Camiões de Manutenção	#	1	1	0%
2.33	Trailer do Porta Máquinas	#	1	2	-50%

Domínio Operacional

N.º	Indicadores de Actividade	U/M	Ano 2023	Ano 2022	Variação
1	N.º de Valas Desobstruídas	Un	140	30	367%
2	Extensão de Valas Desobstruídas	KM	33	18	83%
3	Resíduos Recolhidos e Transporte Dirigido até ao Aterro Sanitário dos Múlvos	T	1.039.682	107.429	868%
4	N.º de Recolha de Resíduos Contentorizada e Transporte até ao Aterro Sanitário dos Múlvos	T	705.726	611.600	15%
5	N.º de Recolha de Resíduos Acumulados (Passivos)	T	333.956	458.828	-27%
6	Média Diária de Resíduos Recolhidos	T	2.870	2.960	-3%
7	N.º de Equipamentos Alugados	Un	38	25	52%
7.1	Camiões Compactadores	Un	0	0	0%
7.2	Camiões Cisternas	Un	0	0	0%
7.3	Contentores	Un	0	0	0%
7.4	Sanitários	Un	38	25	52%
8	Outros	#	#	#	#
8.1	Serviço de Varredura	KM	565.800	391.426	45%
8.2	Serviço de Catação	KM	123.035	0	100%
8.3	Serviço de Limpeza de Praia	KM	50.005	4.050	1135%
8.4	Serviço de Capina	KM2	187.298	27	693596%
8.5	Serviço de Poda de Árvore	Un	6.256	2.396	161%
8.6	Serviço de Limpeza de Sarjetas	Un	1.093	630	73%
8.7	Serviço de Limpeza de Colectores Públicos	Un	1.093	630	73%
9	Taxa de Cobertura dos Serviços pelos Municípios sob Gestão da ELISAL		100%	100%	0%

Domínio Comercial

Indicadores de Actividades	U/M	Ano 2023	Ano 2022	Variação
Facturação diária de recolha de resíduos	AOA	108.538.651,14	110.015.088,26	-1,34%
Receitas do Aluguer de Equipamentos	AOA	8.312.346,83	2.396.973,42	0%
Camiões Compactadores	AOA	0	0	0%
Camiões Cisternas	AOA	0	0	0%
Contentores	AOA	0	0	0%
Sanitários	AOA	8.312.346,83	2.396.973,42	247%
N.º de Clientes Institucionais	#	653	548	19%
Públicos	#	17	9	89%
Privados	#	636	539	18%

Qualidade de Serviço

N.º	Indicadores de Actividades	U/M	Ano 2023	Ano 2022	Variação
1	Reclamações de Clientes Registadas	#	14	12	16,67%
2	Reclamações Solucionadas	#	10	6	66,67%
3	Numero de Acidentes de Viação Ocorridos	#	52	39	33,33%
4	Numero de Acidentes de Trabalho Ocorridos	#	167	70	138,57%

Indicadores Financeiros

N.º	Indicadores de Actividade - Financeiros	U/M	Ano 2023	Ano 2022	Variação
1	Disponibilidades	Kz	4.994.028.522	475.217.749	951%
2	Contas a Receber de Clientes	Kz	37.848.962.416	40.584.631.215	-7%
2.1	Clientes Privados	Kz	1.471.277.088	194.689.798	656%
2.2	Clientes Públicos	Kz	36.377.685.328	40.389.941.417	-10%
3	Contas a Pagar a Fornecedores	Kz	18.348.392.494	10.333.780.392	78%
4	Recebimento de Clientes	Kz	42.378.768.251	37.163.968.273	14%
5	Pagamentos a Fornecedores	Kz	25.464.527.583	20.728.036.543	23%
6	Pagamento de Impostos	Kz	4.168.413.947	2.435.399.326	71%
7	Pagamento de Contribuição para Segurança Social	Kz	750.081.834	604.462.884	24%
8	Pagamento ao Pessoal	Kz	7.627.165.881	7.424.356.543	3%
9	Proveitos Operacionais	Kz	39.643.284.212	40.187.782.730	-1%
9.1	Vendas + Prestação de Serviços (Volume de Negócios)	Kz	39.528.079.693	40.155.507.215	-2%
9.2	Outros Proveitos Operacionais	Kz	115.204.519	32.275.515	257%
10	Custos Operacionais	Kz	42.393.821.862	33.196.211.838	28%
10.1	CMVM	Kz	60.633.734	105.004.419	
10.2	Custos com Pessoal	Kz	7.660.951.539	7.384.497.643	4%
10.3	Outros Custos ou Perdas Operacionais	Kz	1.892.527.715	1.619.693.061	17%
11	Amortizações	Kz	32.779.708.874	24.087.016.715	36%
12	Resultados Operacionais	Kz	-2.750.537.650	6.991.570.892	-139%
13	Juros Recebidos	Kz	109.889.500	65.477.310	
14	Juros Pagos*	Kz	614.636.116	128.712.178	378%
15	Outros Proveitos não Operacionais	Kz	71.417.374	1.449.575.016	
16	Outros Custos não Operacionais	Kz	757.112.531	7.046.095.503	-89%
17	Resultados Líquidos do Trimestre	Kz	-3.940.979.423	1.331.815.537	-396%

Indicadores de Capital Humano

N.º	Indicadores de Actividades	U/M	Ano 2023	Ano 2022	Variação
1	N.º de Trabalhadores	#	2.283	2.208	3%
2	N.º de Contratos de Trabalho Rescindidos	#	18	7	0%
3	N.º de Novas Contratações	#	119	111	7%
4	N.º de Formações Realizadas	#	41	7	486%
5	N.º de Horas de Formações Realizadas	Horas	1577	176	796%

11. Notas as Contas





elisal Empresa de Limpeza e Saneamento de Luanda

NOTAS ÀS CONTAS COM REFERÊNCIA AO EXERCÍCIO FINDO EM 31 DE DEZEMBRO DE 2023
(Montantes expressos em Kwanzas)

Balanco em 31 Dezembro de 2023 e 2022

(Kwanzas)

Designação	Notas	Exercícios	
		2023	2022
ACTIVO			
Activos não correntes:			
Imobilizações corpóreas	4	15.492.412.584	14.593.824.830
Imobilizações incorpóreas	5	12.318.008	3.722.650
Outros activos financeiros	7	480.000	480.000
Outros activos não correntes	9	11.420.629.791	11.420.629.791
		26.925.840.383	26.018.657.271
Activos correntes:			
Existências	8	12.289.580	20.940.224
Contas a receber	9	51.388.250.925	48.892.939.829
Disponibilidades	10	4.994.028.522	475.217.849
Outros activos correntes	11	635.129.867	14.522.769
		57.029.698.895	49.403.620.671
Total do activo		83.955.539.277	75.422.277.942
CAPITAL PRÓPRIO E PASSIVO			
Capital Próprio:			
Capital	12	98.000.000	98.000.000
Resultados Transitados	14	26.544.299.820	28.047.788.561
Resultados do Exercício		(3.940.979.423)	(1.503.488.741)
		22.701.320.397	26.642.299.820
Passivo não corrente:			
Empréstimos de médio e longo prazo	15	84.519.247	84.519.247
Provisões para outros riscos e encargos	18	5.065.008.379	5.709.621.325
Outros passivos não correntes	19	11.420.629.791	11.420.629.791
		16.570.157.417	17.214.770.363
Passivo corrente:			
Contas a pagar	19	38.174.487.634	30.462.687.420
Empréstimos de curto prazo	15	2.999.999.000	-
Outros passivos correntes	21	3.509.574.830	1.102.520.339
		44.684.061.463	31.565.207.759
Total do capital próprio e passivo		83.955.539.277	75.422.277.942

Presidente do Conselho de Administração

Gonçalves Imperial
Gonçalves Imperial

Administrador p/ area financeira

Valdemiro Fernandes
Valdemiro Fernandes

Contabilista, N° inscrição na OCPCA: 20150783

Cristina Silvestre
Cristina Silvestre



elisal Empresa de Limpeza e Saneamento de Luanda

NOTAS ÀS CONTAS COM REFERÊNCIA AO EXERCÍCIO FINDO EM 31 DE DEZEMBRO DE 2023
(Montantes expressos em Kwanzas)

Demonstração de resultados por natureza em 31 Dezembro de 2023 e 2022 (Kwanzas)

Designação	Notas	Exercícios	
		2023	2022
Vendas	22	-	-
Prestações de serviços	23	39.528.079.693	40.155.507.215
Outros proveitos operacionais	24	115.204.519	32.275.515
		39.643.284.212	40.187.782.730
Custo das mercadorias vendidas e das matérias-primas e subsidiárias consumidas	27	(60.633.734)	(105.004.419)
Custos com o pessoal	28	(7.660.951.539)	(7.384.497.643)
Amortizações	29	(1.892.527.715)	(1.619.693.061)
Outros custos e perdas operacionais	30	(32.779.708.874)	(24.087.016.715)
		(42.393.821.862)	(33.196.211.837)
Resultados Operacionais:		(2.750.537.650)	6.991.570.892
Resultados financeiros	31	(504.746.617)	(63.234.869)
Resultados não operacionais	33	(685.695.157)	(5.596.520.487)
Resultados antes de impostos:		(3.940.979.423)	1.331.815.537
Imposto sobre o rendimento	35	-	(2.835.304.278)
Resultados líquido das actividades correntes		(3.940.979.423)	(1.503.488.741)
Resultados líquidos do exercício		(3.940.979.423)	(1.503.488.741)

Presidente do Conselho de Administração


Gonçaves Imperial

Administrador p/ area financeira


Valdemiro Fernandes

Contabilista, Nº inscrição na OCPCA: 20150783


Cristina Silvestre



elisal Empresa de Limpeza e Saneamento de Luanda

NOTAS ÀS CONTAS COM REFERÊNCIA AO EXERCÍCIO FINDO EM 31 DE DEZEMBRO DE 2023
(Montantes expressos em Kwanzas)

Demonstração de Fluxos de Caixa em 31 de Dezembro de 2023 e 2022		(Kwanzas)	
(Método Directo)		Exercícios	
Designação	Notas	2023	2022
ACTIVIDADES OPERACIONAIS			
Recebimentos de Clientes		42.378.768.251	37.163.968.273
Pagamentos a fornecedores		(25.464.527.583)	(20.728.036.585)
Pagamentos ao pessoal		(7.627.165.881)	(7.424.356.543)
Fluxo gerado pelas operações		9.287.074.788	9.011.575.145
Pagamento / Recebimento de Imposto sobre o Rendimento		(4.918.495.781)	(3.039.862.210)
Outros pagamentos/ recebimentos relacionados c/ atv.operacionais		457.439.688	(5.908.968.824)
FLUXOS DAS ACTIVIDADES OPERACIONAIS (1)		4.826.018.695	62.744.111
ACTIVIDADES DE INVESTIMENTO			
Recebimentos provenientes de:			
Juros obtidos		109.889.500	65.477.310
Sub-total		109.889.500	65.477.310
Pagamentos respeitantes a:			
Imobilizações Corpóreas		(2.802.460.405)	(2.923.172.901)
Sub-total		(2.802.460.405)	(2.923.172.901)
FLUXOS DAS ACTIVIDADES DE INVESTIMENTO (2)		(2.692.570.905)	(2.857.695.592)
ACTIVIDADES DE FINANCIAMENTO			
Recebimentos provenientes de:			
Financiamentos obtidos		2.999.999.000	-
Sub-total		2.999.999.000	-
Pagamentos respeitantes de:			
Juros e gastos similares		(614.636.117)	(128.712.178)
Sub-total		2.385.362.883	(128.712.178)
FLUXOS DAS ACTIVIDADES DE FINANCIAMENTO (3)		2.385.362.883	(128.712.178)
Variação de caixa e seus equivalentes (1)+(2)+(3)		4.518.810.673	(2.923.663.659)
efeito das diferenças de câmbio			
Caixa e seus equivalentes no início do período (A)	43; 47	475.217.849	3.398.881.508
Caixa e seus equivalentes no fim do período (B)	43; 47	4.994.028.522	475.217.849
Variação de caixa e seus equivalentes (B) - (A)		4.518.810.673	(2.923.663.659)

Presidente do Conselho de Administração

Gonçálves Imperial

Administrador p/ área financeira

Valdemiro Fernandes

Contabilista, N° Inscrição na OCPA: 20150783

Cristina Silvestre



INTRODUÇÃO

As notas que se seguem respeitam a numeração sequencial definida no Plano Geral de Contabilidade. As notas cuja numeração se encontra ausente deste anexo não são aplicáveis à Empresa ou a sua apresentação não é relevante para a leitura das demonstrações financeiras anexas.

1. Actividade

ELISAL E.P uma Empresa Pública sob tutela do Governo Provincial de Luanda transformada em empresa pública a luz do Decreto nº 55/04 de 17 de Agosto no seu artigo nº 1 e aprovado em conselho de Ministros em Luanda ao 19 de Agosto de 2004, em substituição da ELISAL U.E.E, com sede em Luanda, município do Cazenga, bairro Vila Flor Zona 19.

É uma colectividade dotada de personalidade jurídica, autonomia administrativa, financeira e patrimonial, com direitos e obrigações inerentes ao seu objecto social, que é a prestação de serviços de limpeza, manutenção e expansão de esgotos das áreas urbanas da província de Luanda.

Pode ainda dedicar-se só ou em associação directa ou indirecta a outras actividades industriais ou comerciais acessórias ao seu objecto social não proibida por lei, mediante proposta do Conselho de Administração a aprovação do Governo Provincial de Luanda.

A Elisal a partir de 15 de Maio de 2016, passou a ocupar-se primariamente com o Município do Cazenga, desmobilizadas as demais áreas, que anteriormente estavam sob sua tutela.

A sua produção desde o início do novo modelo de limpeza tem os seguintes serviços:

- Varredura manual de ruas e passeios
- Recolha dirigida e transporte ao Aterro Sanitário dos Mulenvos
- Recolha contentorizada e transporte ao Aterro Sanitário dos Mulenvos
- Varredura de Praias
- Capina de passeios
- Desassoreamento e desobstrução de valas
- Gestão do Aterro Sanitário dos Mulenvos



2. Políticas contabilísticas adoptadas na preparação das demonstrações financeiras

2.1 Bases de apresentação das demonstrações financeiras

As demonstrações financeiras anexas foram preparadas de acordo com o Plano Geral de Contabilidade Angolano publicado no Decreto n.º 82/01 de 16 de Novembro. As demonstrações financeiras e os registos contabilísticos que as suportam foram preparados na base da continuidade e do acréscimo, em obediência aos princípios contabilísticos da consistência, materialidade, não compensação de saldos e comparabilidade e respeitam as características de relevância e fiabilidade da informação prestada.

A Empresa depreciou o seu imobilizado de acordo com as taxas previstas na Portaria n.º 755/72 e 207/15.

2.2 Bases de valorimetria adoptadas na preparação das demonstrações financeiras

A base valorimétrica globalmente adoptada foi o custo histórico.

As taxas de câmbio utilizadas para a valorimetria de activos e passivos cujo valor esteja dependente das flutuações da moeda estrangeira foram as seguintes (i) USD 1 convertido a AOA 828,80 (ii) EUR 1 convertido a AOA 915,99.

2.2.1 Critérios de reconhecimento e bases de valorimetria específicas

Os principais critérios valorimétricos utilizados na preparação das demonstrações financeiras foram os seguintes:

a) Imobilizações corpóreas

As imobilizações corpóreas adquiridas até 31 de Dezembro de 2022 (i) encontram-se registadas ao custo de aquisição, que inclui despesas de transporte e despesas alfandegárias imputáveis aos bens de imobilizado. Para os bens que não foi possível determinar o custo de aquisição utilizou-se o valor indicativo de reposição conforme estipula a Portaria n.º 755/72 e 207/15.

As amortizações são calculadas pelo método das quotas constantes, utilizando-se para o efeito as taxas definidas na Portaria n.º 755/72 e 207/15.

As taxas de depreciação utilizadas são as que resultam da vida útil assim definida:

- Edifícios e outras construções 50 anos
- Equipamento de carga e transporte 3 anos
- Equipamento administrativo 7 anos



- Equipamento básico 3 anos

b) Imobilizações incorpóreas

As imobilizações incorpóreas adquiridas até 31 de Dezembro de 2023 encontram-se registadas ao custo de aquisição.

As amortizações foram calculadas pelo método das quotas constantes, utilizando-se para o efeito as taxas definidas no Decreto Presidencial n.º 177/10.

As taxas de amortização utilizadas são as que resultam das vidas úteis assim definidas:

- Despesas de constituição 3 anos

c) Existências

As Existências foram valorizadas ao custo médio de aquisição ou ao valor realizável líquido, dos dois utilizou-se o mais baixo.

Os ajustamentos para o valor realizável líquido foram reconhecidos através da criação de provisões para depreciação de existências.

d) Contas a receber

As contas a receber são valorizadas ao custo histórico ou ao valor realizável líquido, dos dois o mais baixo.

O Custo histórico é o valor de registo inicial eventualmente corrigido para reflectir as diferenças de câmbio não realizadas determinadas pela aplicação da taxa de câmbio à data do fecho às quantias em moeda estrangeira em dívida na data de relato.

O ajustamento do custo histórico para o valor realizável líquido foi reconhecido através da constituição de uma provisão para créditos de cobrança duvidosa, a qual será anulada ou ajustada quando cessarem ou se alterarem as razões que determinaram a sua constituição.

e) Disponibilidades

As Disponibilidades são reconhecidas ao valor de registo inicial, eventualmente corrigido para reflectir as diferenças de câmbio não realizadas determinadas pela aplicação da taxa de câmbio à data do fecho às quantias em moeda estrangeira.

f) Outros activos correntes e não correntes

A Empresa regista as suas receitas e despesas de acordo com o princípio da especialização dos exercícios, pelo qual as receitas e despesas são reconhecidas à



NOTAS ÀS CONTAS COM REFERÊNCIA AO EXERCÍCIO FINDO EM 31 DE DEZEMBRO DE 2023
(Montantes expressos em Kwanzas)

medida que são geradas, independentemente do momento em que são recebidas ou pagas. As diferenças entre os montantes recebidos e pagos e as correspondentes receitas e despesas geradas são registadas nas sub-rubricas de Outros valores a receber e a pagar.

g) Contas a pagar

As contas a pagar são valorizadas ao valor do registo inicial, eventualmente corrigido para reflectir (i) os juros vencidos, relativos a dívidas que não tenham sido pagas no vencimento (ii) e diferenças de câmbio não realizadas determinadas pela aplicação da taxa de câmbio à taxa de fecho às quantias em moeda estrangeira em dívida na data de relato.

h) Outros passivos correntes e não correntes

A Empresa regista os seus custos e despesas de acordo com o princípio da especialização dos exercícios, pelo qual são reconhecidas à medida que são geradas, independentemente do momento em que são pagas. As diferenças entre os montantes pagos e as correspondentes despesas geradas são registadas nas sub-rubricas de Outros valores a receber e a pagar.

i) Vendas

O rédito proveniente da venda de produto acabado será reconhecido quando (i) se observarem as condições gerais para o seu reconhecimento como proveito (ii) e os custos referentes a essa transacção tenham também ocorrido no período.

j) Prestações de serviços

O rédito proveniente da prestação de serviços é reconhecido quando (i) se observarem as condições gerais para o seu reconhecimento como proveito (ii) e os custos referentes a essa transacção tenham também ocorrido no período.

k) Erros e alterações de políticas contabilísticas

A correcção de erros na preparação de Demonstrações financeiras de períodos anteriores que foram descobertos e/ou corrigidos no período corrente foram (i) reconhecidos nos resultados líquidos do período, (ii) excepto os que reuniram, pela sua materialidade, características de “erros fundamentais” tendo sido corrigidos nos “resultados transitados de exercícios anteriores”

l) Imposto sobre os lucros

A Empresa encontra-se sujeita à tributação em sede de Imposto Industrial Grupo A. O imposto é calculado com base no lucro tributável utilizando uma taxa nominal de 25%.



elisal Empresa de Limpeza e Saneamento de Luanda

NOTAS ÀS CONTAS COM REFERÊNCIA AO EXERCÍCIO FINDO EM 31 DE DEZEMBRO DE 2023
(Montantes expressos em Kwanzas)

Os impostos sobre os lucros a pagar são valorizados ao custo corrente, determinado pela diferença entre o custo histórico do imposto que deveria ser pago e o custo histórico dos adiantamentos já efectuados.

É convicção da Administração da Empresa que não existem quaisquer responsabilidades fiscais relevantes, reais ou contingentes, para além daquelas registadas nas contas respectivas, que não tenham sido escrituradas e de que não ocorrerão correcções à matéria colectável, por parte das autoridades fiscais com efeito relevante nas contas da sociedade.

m) Eventos Subsequentes

Não temos conhecimento de quaisquer factos ou acontecimento posterior a 31 de Dezembro de 2023 que justifiquem ajustamentos ou divulgação nas Notas às Demonstrações Financeiras.

Luanda, 17 de Abril de 2024

Presidente do Conselho de Administração **Administrador P/Área Financeira**


Gonçaves Imperial

Valdemiro Fernandes

Contabilista nº Insc na OCPCA: 20150783



Cristina Silvestre



NOTAS ÀS CONTAS COM REFERÊNCIA AO EXERCÍCIO FINDO EM 31 DE DEZEMBRO DE 2023
(Montantes expressos em Kwanzas)

NOTAS AO BALANÇO

4. Imobilizações corpóreas

4.1 - Composição

Rubricas	Valor bruto	Amortizações acumuladas	Valor líquido
Terrenos e recursos naturais	305.000.000	-	305.000.000
Edifícios e outras construções	1.611.119.826	(398.560.116)	1.212.559.710
Equipamento básico	16.048.397.625	(6.796.746.669)	9.251.650.956
Equipamento de transporte	600.833.459	(115.906.966)	484.926.493
Equipamento administrativo	464.975.938	(242.490.112)	222.485.826
Taras e Vasilhames	533.520	(177.840)	355.680
Equipamento Construção Civil e Obras	1.514.994	(1.419.253)	95.741
Equipamentos Centro Médico	175.380.506	(155.513.850)	19.866.656
Outras imobilizações corpóreas	87.182.337	(55.775.891)	31.406.445
Sub-total	19.294.938.205	(7.766.590.698)	11.528.347.507
Imobilizado em curso	3.964.065.077	-	3.964.065.077
Total	23.259.003.282	(7.766.590.698)	15.492.412.584

4.2 - Composição por critério de valorimetria adoptado

Rubricas	Valor líquido		
	Custo histórico	Justo valor	Total
Terrenos e recursos naturais	305.000.000		305.000.000
Edifícios e outras construções	1.212.559.710		1.212.559.710
Equipamento básico	9.251.650.956		9.251.650.956
Equipamento de transporte	484.926.493		484.926.493
Equipamento administrativo	222.485.826		222.485.826
Taras e Vasilhames	355.680		355.680
Equipamento Construção Civil e Obras	95.741		95.741
Equipamentos Centro Médico	19.866.656		19.866.656
Outras imobilizações corpóreas	31.406.445		31.406.445
Imobilizado em curso	3.964.065.077		3.964.065.077
Total	15.492.412.584		15.492.412.584



NOTAS ÀS CONTAS COM REFERÊNCIA AO EXERCÍCIO FINDO EM 31 DE DEZEMBRO DE 2023
(Montantes expressos em Kwanzas)

4.3 - Movimentos, ocorridos durante o exercício, no valor bruto

Rubricas	Saldo Inicial	Aumentos	Abates	Saldo final
Terrenos e recursos naturais	-	305.000.000	-	305.000.000
Edifícios e outras construções	1.638.025.438	-	-	1.638.025.438
Equipamento básico	15.576.726.935	471.670.690	-	16.048.397.625
Equipamento de transporte	546.491.354	54.342.105	-	600.833.459
Equipamento administrativo	274.619.836	225.439.347	(35.083.244)	535.142.427
Taras e Vasilhames	533.520	-	-	533.520
Equipamento Construção Civil e Obras	1.514.994	-	-	1.514.994
Equipamentos Centro Médico	175.380.506	-	-	175.380.506
Outras imobilizações corpóreas	84.823.988	2.358.348	-	87.182.337
Imobilizado em curso	2.170.324.307	1.793.740.770	-	3.964.065.077
Total	20.468.440.877	2.852.551.261	(35.083.244)	23.356.075.383

4.4 - Movimentos, ocorridos durante o exercício, nas amortizações acumuladas

Rubricas	Saldo Inicial	Reforços	Saldo final
Edifícios e outras construções	(342.854.541)	(55.705.575)	(398.560.116)
Equipamento básico	(5.130.128.430)	(1.666.618.239)	(6.796.746.669)
Equipamento de transporte	(34.699.248)	(81.207.718)	(115.906.966)
Equipamento administrativo	(182.711.822)	(59.778.290)	(242.490.112)
Taras e Vasilhames	(44.460)	(133.380)	(177.840)
Equipamento Construção Civil e Obras	(1.323.512)	(95.741)	(1.419.253)
Equipamentos Centro Médico	(140.551.112)	(14.962.737)	(155.513.850)
Outras imobilizações corpóreas	(42.302.921)	(13.472.970)	(55.775.891)
Total	(5.874.616.047)	(1.891.974.651)	(7.766.590.698)

Em obra em curso, o destaque vai para o montante de kz 2.661.643.849, que diz respeito a obra ETAR – Viana II.

5. Imobilizações incorpóreas

5.1 - Composição

Rubricas	Valor bruto	Amortizações acumuladas	Valor líquido
Propriedades industriais e outros	13.498.994	(13.322.999)	175.995
Outras imobilizações incorpóreas	15.326.410	(3.184.397)	12.142.013
Total	28.825.404	(16.507.396)	12.318.008

5.2 - Movimentos, ocorridos durante o exercício, no valor bruto

Rubricas	Saldo Inicial	Aumentos	Diminuições	Saldo final
Propriedades industriais e outros	13.498.994	-	-	13.498.994
Outras imobilizações incorpóreas	3.428.410	2.298.645	-	5.727.055
Total	16.927.404	2.298.645		19.226.049



NOTAS ÀS CONTAS COM REFERÊNCIA AO EXERCÍCIO FINDO EM 31 DE DEZEMBRO DE 2023
(Montantes expressos em Kwanzas)

5.3 - Movimentos, ocorridos durante o exercício, nas amortizações acumuladas

Rubricas	Saldo Inicial	Aumentos	Diminuições	Saldo final
Propriedades industriais e outros	(13.058.419)	(264.580)		(13.322.999)
Outras imobilizações incorpóreas	(146.335)	(3.038.062)		(3.184.397)
Total	(13.204.754)	(3.302.642)		(16.507.396)

5.4 - Outras Imobilizações Incorpóreas

Rubricas	Valor Bruto	Aumentos	Diminuições	Saldo final
Software Microsoft	4.722.414			4.722.414
Software AP Intregation Primavera	2.531.580			2.531.580
Software SIP Cisco	650.000			650.000
Software Gestão de Balanças	479.765			479.765
Software /Gestão Hospitalar Posto Médico	5.000.000			5.000.000
Software /Gestão de Stock	1.245.000			1.245.000
Software Gestão de GPS	14.196.645			14.196.645
Total	28.825.404			28.825.404

7. Outros activos financeiros

7.1 - Composição

Rubricas	Valor Bruto	Amortizações acumuladas	Provisões	Valor líquido
Investimentos em outras empresas	480.000			480.000
Total	480.000			480.000

7.2 - Movimentos, ocorridos durante o exercício, nos investimentos em imóveis

Rubricas	Saldo inicial	Aumentos		Reduções		Total
		Aquisições	Reavaliações	Alienações	Reavaliações	
Valor Bruto	480.000					480.000
Total	480.000					480.000

Corresponde ao investimento na SEAS.



NOTAS ÀS CONTAS COM REFERÊNCIA AO EXERCÍCIO FINDO EM 31 DE DEZEMBRO DE 2023
(Montantes expressos em Kwanzas)

8. Existências

8.1 - Composição

Rubricas	Valor bruto	Provisões acumuladas	Valor líquido
Matérias primas subsidiárias e de consumo	72.923.314	(60.633.734)	12.289.580
Total	72.923.314	(60.633.734)	12.289.580

8.2 - Movimentos, ocorridos durante o exercício, nas provisões

Rubricas	Saldo inicial	Aumentos	Diminuições	Saldo final
Materiais diversos	36.076.472	36.846.842	(60.633.734)	12.289.580
Total	36.076.472	36.846.842	(60.633.734)	12.289.580

Os consumíveis são levados a custo no momento do consumo, conforme a gestão interna das aquisições para existências.

9. Outros activos não correntes e contas a receber

Em 31 de Dezembro de 2023, os saldos com estas entidades tinham a seguinte composição:

9.1 - Composição

Rubricas	Corrente	Não corrente		
		Vencível até 5 anos	Vencível a mais de 5 anos	Total
Valor bruto:				
Cientes - correntes	37.848.962.416			
Cientes Cobrança duvidosa	3.095.765.663			
Fornecedores - saldos devedores	873.226.762			
Estado	12.666.061.747			
Fornecedores Regularizados	-		11.420.629.791	11.420.629.791
Sub total	54.484.016.588		11.420.629.791	11.420.629.791
Provisões para cobranças duvidosas	(3.095.765.663)			
Total	51.388.250.925		11.420.629.791	11.420.629.791

A rubrica de "Outros valores a receber" evidência uma montante de kz 11.420.629.791 referente a valores a receber das operadoras pela utilização do aterro, condicionado o seu recebimento ao cumprimento dessa obrigação por parte do Governo Provincial de Luanda, o mesmo montante é relevado na nota anexa n.º 19 como valor a pagar às operadoras pelo serviço prestado de recolha do lixo.



elisal Empresa de Limpeza e Saneamento de Luanda

NOTAS ÀS CONTAS COM REFERÊNCIA AO EXERCÍCIO FINDO EM 31 DE DEZEMBRO DE 2023
(Montantes expressos em Kwanzas)

Neste exercício e na sequência do processo de conferência e regularizações de saldos, foram constituídas “Provisões para cobranças duvidosas” no montante de kz 3.095.765.663 para fazer face ao risco de cobrabilidade de saldos a receber de clientes. A provisão foi constituída com base em critérios temporais de dívidas vencidas.

Os valores em dívida ao Estado e a outros organismos públicos em 31 de Dezembro de 2023 apresentavam a seguinte decomposição:

a) Estado

Rubricas	2023	2022
Retenção na fonte	6.687.266.159	4.550.766.229
Imposto sobre o valor acrescentado	5.978.795.588	3.519.830.986
Contribuições para a Segurança Social	-	7.013.967
Total	12.666.061.747	8.077.611.183

10. Disponibilidades

Nos exercícios findos em 31 de Dezembro de 2023 e 2022, estas rubricas apresentavam os seguintes saldos:

10.1 - Composição

Rubricas	2023	2022
Titulos Negociáveis	212.700.000	266.700.000
Depósitos à prazo	2.000.000.000	-
Depósitos à ordem	2.779.454.227	207.700.244
Caixa	1.874.295	817.605
Sub-total	4.994.028.522	475.217.849
Provisões	-	-
Total	4.994.028.522	475.217.849

A constituição do depósito a prazo no montante em kz de 2.000.000.000, de 31 dias com a taxa de juros de 9,25%.



11. Outros Activos Correntes

11.1 - Composição

Rubricas	2023	2022
Proveitos a facturar: Contratos plurienais em curso Encargos a repartir por períodos futuros (a)	635.129.867	14.522.769
Total	635.129.867	14.522.769

a) Encargos a repartir

Rubricas	2023	2022
Renda de Imóvel	3.460.379	
Seguros	630.369.488	
Licenças de Softwares informáticos	1.300.000	14.522.769
Total	635.129.867	14.522.769

Os encargos dizem respeito aos seguros de acidente de trabalho, auto frota, e de acidentes de pessoa viagem, licenças de softwares informáticos e rendas.

12. Capital

O movimento ocorrido nas rubricas de capital próprio durante o exercício de 2023 foi como segue:

12.1 - Composição e movimento no período

Rubricas	Saldo inicial	Aumentos	Diminuições	Saldo final
Capital	98.000.000			98.000.000
Total	98.000.000			98.000.000

O Capital da Sociedade é detido a 100% pelo Estado, decorrente do seu Estatuto de E.P. – Empresa Pública.



14. Resultados transitados

O movimento ocorrido em Resultados transitados durante o exercício de 2023 foi como segue:

14.1 - Composição

Rubricas	Saldo inicial	Aumentos	Diminuições	Saldo final
Saldo inicial:				
Movimentos no período:				
Transferência dos resultados do exercício anterior	21.363.462.001			21.363.462.001
Resultado 2020	8.821.728.636			8.821.728.636
Resultado 2021	1.015.624.562			1.015.624.562
Erros Fundamentais	(3.153.026.638)			(3.153.026.638)
Resultado 2022			(1.503.488.741)	(1.503.488.741)
Total	28.047.788.561		(1.503.488.741)	26.544.299.820

26.544.299.819,98

14.2 - Composição

Rubricas	Efeito nos comparativos		
	Ano anterior	Outros anos	Total
Erros fundamentais			
Regularizações de disponibilidades		3.153.026.638	3.153.026.638
Total		3.153.026.638	3.153.026.638

Acima, a diminuição dos "Resultados transitados" pelo reconhecimento de "erros fundamentais" é justificado pela regularização no exercício 2022 de um conjunto de itens e saldos bancários com antiguidade assinalável e que não correspondiam à realidade patrimonial.

15. Empréstimos correntes e não correntes

Em 31 de Dezembro de 2023, esta rubrica apresentava a seguinte composição:

15.1 - Composição

Rubricas	Corrente	Não corrente		Total
		Vencível até 5 anos	Vencível a mais de 5 anos	
Empréstimos bancários	2.999.999.000			
Empréstimo GPL		84.519.247		84.519.247
Total	2.999.999.000	84.519.247		84.519.247

15.2 Movimentos ocorridos durante o exercício

Rubricas	Saldo inicial	Aumentos	Diminuições	Saldo final
Empréstimos bancários		2.999.999.000		2.999.999.000
Empréstimo GPL	84.519.247			84.519.247
Total	84.519.247	2.999.999.000		3.084.518.247

O empréstimo bancário de curto prazo, em de 12 meses, a taxa de juros de 6%.



NOTAS ÀS CONTAS COM REFERÊNCIA AO EXERCÍCIO FINDO EM 31 DE DEZEMBRO DE 2023
(Montantes expressos em Kwanzas)

18. Provisões para outros riscos e encargos

18.1 Movimentos ocorridos durante o exercício, nestas provisões

Rubricas	Saldo inicial	Aumentos	Diminuições	Saldo final
Encargos Prováveis de Natureza Fiscal	2.653.248.826		(256.897.547)	2.396.351.279
Fornecedores com Saldos Regularizados	3.056.372.499	17.447.855	(405.163.254)	2.668.657.100
Total	5.709.621.325	17.447.855	(662.060.801)	5.065.008.379

Conforme a nota 37, abaixo, neste exercício foram reforçadas as provisões para outros riscos e encargos, no montante de kz 5.065.008.379, para fazer face a (i) Contingências relacionadas com Fornecedores kz 2.668.657.100 e (ii) Estado kz 2.396.351.279.

18.2 - Movimentos, ocorridos durante o exercício, nas provisões

Rubricas	2023	2022
Encargos Prováveis de Natureza Fiscal	-	2.653.248.826
Fornecedores com Saldos Regularizados	17.447.855	3.056.372.499
Total	17.447.855	5.709.621.325

19. Outros passivos não correntes e contas a pagar

Em 31 de Dezembro de 2023, os saldos com estas entidades tinham a seguinte composição:

19.1 - Composição

Rubricas	Corrente	Não corrente		
		Vencível até 5 anos	Vencível a mais de 5 anos	Total
Fornecedores - correntes	18.348.392.494		11.420.629.791	11.420.629.791
Clientes - saldos credores	6.566.229			
Estado (a)	19.788.176.006			
Pessoal	28.574.884			
Outros credores	2.778.020			
Total	38.174.487.634		11.420.629.791	11.420.629.791

O valor de AOA 11.420.629.791 em "Outros passivos não correntes" está relacionado com o valor idêntico embora devedor, que consta da nota anexa n.º 9, acima, e onde se explica a substancia dos mesmos.

Relacionado com a dívida vencida ao Estado e com outras situações relacionadas com Impostos, foi constituída neste exercício uma "Provisão para outros riscos e encargos"



elisal Empresa de Limpeza e Saneamento de Luanda

NOTAS ÀS CONTAS COM REFERÊNCIA AO EXERCÍCIO FINDO EM 31 DE DEZEMBRO DE 2023
(Montantes expressos em Kwanzas)

(nota anexa n.º 18 acima) para fazer face a eventuais contingências associadas aos eventos aqui descritos.

Os valores em dívida ao Estado e a outros organismos públicos em 31 de Dezembro de 2023 apresentavam a seguinte decomposição:

a) Estado

Rubricas	2023	2022
Imposto sobre os Lucros	17.427.847.593	14.592.543.315
Imposto Industrial 2022 e 2021	-	2.835.304.278
Retenção na fonte	933.912.883	1.195.683.966
Imposto de rendimento do trabalho	623.277.388	692.656.933
Imposto sobre o valor acrescentado	802.032.731	802.032.731
Outros Impostos (Selo, IPU, IAC)	1.105.412	-
Total	19.788.176.006	20.118.221.222

21. Outros passivos correntes

21.1 - Composição

Rubricas	2023	2022
Encargos a pagar (a)	2.864.064.534	360.183.499
Proveitos a repartir por períodos futuros	645.510.296	742.336.840
Total	3.509.574.830	1.102.520.339

a) Encargos a pagar

Rubricas	2023	2022
Serviços de Contabilidade	-	14.112.000
Serviços de Auditoria	31.075.000	31.075.000
Subsidio de Férias	312.649.877	260.396.499
Consultoria	1.150.000	54.600.000
Operadores	2.519.189.657	-
Total	2.864.064.534	360.183.499

Em encargos a pagar, temos os subsídios de férias e mês de férias tanto dos órgãos sociais como do pessoal, apesar do pagamento ser no mês em que cada um goza as férias, o seu custo deve estar devidamente reconhecido em cada exercício, princípio contabilístico da especialização.



NOTAS À DEMONSTRAÇÃO DE RESULTADOS

23. Prestação de Serviços

23.1 Composição da prestação de serviços por mercados

Nos exercícios findos em 31 de Dezembro de 2023 e 2022, a prestação de serviços distribuía-se por mercados como se segue:

23.1 - Composição das prestações de serviços por mercados

Rubricas	2023	2022
Mercado interno	39.528.079.693	40.155.507.215
Total	39.528.079.693	40.155.507.215

23.2 - Composição das prestações de serviços por actividades

Rubricas	2023	2022
Serviços principais		
Aterro Sanitário Operadores	-	1.623.503
Aterro Sanitário Particular	366.339.870	362.781.805
Sucção de Fossas	-	71.527.925
Recolha de Resíduos Sólidos	232.982.932	32.128.902.628
Aluguer de Contentores	-	3.808.438
Aluguer de Equipamentos	-	9.514.983
Limpeza Pública	40.600.417.575	16.941.066.572
Rendas e Alugueres	-	136.500.000
Outros serviços - Obras de Saneamento	-	267.984
Descontos, abatimentos e devoluções	(1.671.660.684)	(9.500.486.622)
Total	39.528.079.693	40.155.507.215

Em 31 de Dezembro de 2023, o valor da Recolha de Resíduos Sólidos, caiu, bem como a receita total. A diferença existente no comparativo na recolha dos resíduos sólidos, foi feita a reclassificação no ano corrente para limpeza pública.



NOTAS ÀS CONTAS COM REFERÊNCIA AO EXERCÍCIO FINDO EM 31 DE DEZEMBRO DE 2023
(Montantes expressos em Kwanzas)

24. Outros Proveitos Operacionais

24.1 - Composição

Rubricas	2023	2022
Aluguer de equipamento	18.377.975	
Subsídios a investimentos - GPL (a)	96.826.544	32.275.515
Total	115.204.519	32.275.515

a) Subsídios a investimentos

Rubricas	2023	2022
Aquisições de Camiões Compactadores	96.826.544	32.275.515
Total	96.826.544	32.275.515

Na rubrica subsídios a investimentos, foram reconhecidos proveitos da quota parte das amortizações do exercício de 2023 e 2022, respectivamente.

27. Custo das existências vendidas e das matérias primas e subsidiárias consumidas

27. Composição

Rubricas	Existências iniciais	Compras	Ofertas e perdas ou ganhos	Existências do ano	Custo do ano
Matérias-primas subsidiárias e de consumo	36.076.472	36.846.842		12.289.580	60.633.734
Total	36.076.472	36.846.842	-	12.289.580	60.633.733,83

Estas compras estão associadas, as peças e acessórios sobressalentes e aos consumíveis diversos.



NOTAS ÀS CONTAS COM REFERÊNCIA AO EXERCÍCIO FINDO EM 31 DE DEZEMBRO DE 2023
(Montantes expressos em Kwanzas)

28. Custos com o pessoal

Nos exercícios findos em 31 de Dezembro de 2023 e 2022, os custos com o pessoal discriminam-se como se segue:

28 - Custos com Pessoal

Rubricas	2023	2022
Remunerações dos corpos sociais	145.129.858	-
Remunerações do Pessoal	6.297.630.691	5.991.087.412
Encargos	486.374.899	434.508.291
Outras remunerações (a)	73.331.334	114.705.048
Outras despesas com o pessoal (b)	658.484.757	844.196.891
Total	7.660.951.539	7.384.497.643
Numero de empregados ao serviços da empresa:	2.282	2.214

28.1 - Outras Remunerações (a)

Rubricas	2023	2022
Seguro acidente de trabalho	44.849.257	89.829.058
Formação	28.482.077	24.875.990
Total	73.331.334	114.705.048

28.2 - Outras despesas com o pessoal (b)

Rubricas	2023	2022
Indemnizações por despedimento, rescisões	9.439.647	2.177.752
Assistência médica e medicamentosa	43.758.892	110.266.791
Despesas fúnebres	29.386.278	31.478.536
Alimentação	350.566.287	352.749.441
Uniformes	74.422.598	289.396.510
Prémios e gratificações	1.232.180	1.780.000
Ajuda de custos	149.678.875	56.347.861
Total	658.484.757	844.196.891

Na rubrica custo com pessoal o destaque vai para os benefícios que a Elisal atribui aos seus funcionários, nomeadamente a assistência médica e medicamentosa e alimentação no âmbito da assistência social.



30. Outros custos e perdas operacionais

Em 31 de Dezembro de 2023 e 2022, os saldos destas rubricas tinham a seguinte composição:

Rubricas	2023	2022
Subcontratos	22.865.896.268	17.294.074.671
Água	310.766	661.514
Electricidade	11.435.477	11.833.963
Combustíveis e outros fluídos	999.528.992	940.006.640
Conservação e reparação - Material	1.531.020.459	885.355.390
Material de protecção e segurança	16.121.726	29.209.539
Ferramentas e utensílios	117.180.329	170.722.646
Material de escritório	72.088.280	59.501.511
Livros e documentação técnica	100.750	18.239.528
Outros fornecimentos	317.023.982	81.697.241
Comunicação	34.912.052	24.817.570
Rendas e alugueres	3.768.738.885	2.664.329.311
Seguros	459.752.775	246.942.926
Deslocações e estadas	139.876.593	38.373.451
Despesas de representação	615.000	-
Conservação e reparação - Serviço	499.710.129	511.011.836
Vigilância e segurança	424.103.707	132.526.585
Limpeza, higiene e conforto	58.781.459	30.631.889
Publicidade e propaganda	48.678.000	28.082.883
Contencioso e notariado	3.331.064	334.563
Comissões e intermediários	-	531.500
Trabalhos executados no exterior	458.946.550	452.716.561
Honorários e avenças	93.089.171	16.611.505
Outros	-	3.240.920
Impostos	845.017.140	440.281.769
Despesas não aceite fiscalmente	13.449.320	5.280.803
Total	32.779.708.874	24.087.016.715

Na rubrica subcontratos e renda e aluguer de equipamentos, foi reconhecido o acréscimo de custos em se da especialização do exercício, conforme a nota 21 (operadoras).



elisal Empresa de Limpeza e Saneamento de Luanda

NOTAS ÀS CONTAS COM REFERÊNCIA AO EXERCÍCIO FINDO EM 31 DE DEZEMBRO DE 2023
(Montantes expressos em Kwanzas)

31. Resultados financeiros

Os resultados financeiros têm a seguinte decomposição:

Rubricas	2023	2022
Proveitos e ganhos financeiros		
Juros	41.489.500	64.323.275
Investimentos financeiros	68.400.000	-
Não realizadas	-	1.153.359
Descontos de pronto pagamento obtidos	-	676
Custos e perdas financeiros		
Juros	(488.133.393)	(76.761.507)
Provisão aplicação financeira	-	(98.472)
Despesas Bancarias - Outros	(126.502.723)	(51.852.199)
Total	(504.746.617)	(63.234.869)



33. Resultados não operacionais

Rubricas	2023	2022
Proveitos e ganhos não operacionais (a)		
Reposição de provisão	-	1.385.495.925
Ganhos em imobilizações	63.153.509	
Correcções relativas a exercícios anteriores	8.238.558	64.079.089
Outros proveitos e ganhos não operacionais	25.307	2
Custos e perdas não operacionais (b)		
Provisões do exercício	(12.449.257)	(5.139.021.049)
Multas e penalidades contratuais	-	(74.190)
Correcções relativas a exercícios anteriores	(721.187.450)	(521.504.338)
Donativos	(23.460.853)	-
Outros custos e perdas não operacionais	(14.971)	(1.385.495.925)
Total	(685.695.157)	(5.596.520.487)

b) Custos e perdas não operacionais

Rubricas	2023	2022
Provisões	12.449.257	3.095.765.663
Provisões Riscos e Encargos	-	2.027.504.480
Pensões	-	6.376.717
Indemnizações a terceiros	-	9.374.190
Multas e juros fiscais	-	74.190
Correcções exercicios anteriores	721.187.450	521.504.338
Donativos	23.460.853	-
Dividas Incobráveis Clientes	-	1.385.495.925
Arredondamentos	14.971	-
Total	757.112.531	7.046.095.503

Na rubrica correcções anteriores, o montante de 721.187.450, custos de anos anteriores a 2023 terá agravamento fiscal em sede do CII.



NOTAS ÀS CONTAS COM REFERÊNCIA AO EXERCÍCIO FINDO EM 31 DE DEZEMBRO DE 2023
(Montantes expressos em Kwanzas)

35. Imposto Sobre o Rendimento

O imposto industrial apurado, referente ao resultado do exercício findo em 31 de Dezembro de 2023 é abaixo apresentado:

Rubricas	2023	2022
Resultado contabilístico	(3.940.979.423)	1.331.815.537
Correcções para efeitos fiscais		
A somar: variações patrimoniais positivas		
Correcções do exercício	721.187.450	521.504.338
Custos não aceite e indevidamente documentado	13.449.320	5.280.803
Multas fiscais	-	74.190
Provisões	11.951.287	6.329.515.605
Donativos não aceite	23.460.853	-
Tributação autónoma 15%	3.519.128	-
Imposto	690.396.984	-
Ajuda de Custos	149.731.125	-
Despesas Bancárias	126.502.723	-
A deduzir: Variações patrimoniais negativas		
Proveitos e ganhos não tributados		
Proveitos Sujeitos a IP	(68.400.000)	-
Proveitos Sujeitos a IAC	(41.489.500)	-
Prejuízos fiscais de anos anteriores		
Erros - Fundamentais - Débitos	-	3.153.026.638
Lucro tributável (prejuízo fiscal)	(2.310.670.053)	11.341.217.111
Taxa nominal do imposto	0,25	0,25
Imposto sobre os lucros	-	2.835.304.278
Taxa efectiva do imposto	-	2,13

O resultado contabilístico no exercício de 2023 é negativo no montante em kz (3.940.979.423) e o resultado fiscal é negativo no montante em kz (2.310.670.053).

De acordo com o Código do Imposto Industrial, foram acrescentadas à matéria colectável as Provisões, custos não aceite e indevidamente documentado, donativos, impostos não aceites, ajuda de custos, por não serem aceites como custo fiscal e foram acrescentados todas as correcções de exercícios anteriores, conforme expresso no normativo em vigor.



37. Contigências

Por existir algumas situações de incumprimento das obrigações fiscais a que está sujeito, normalmente associadas a falta de disponibilidade financeira, foram apuradas neste exercício as eventuais contingências fiscais a que possa estar sujeito, tendo sido constituída no exercício de 2022 uma "Provisão para outros riscos e encargos" para o efeito no montante de kz 2.396.351.279.

47. Caixa e equivalentes de caixa

Rubricas	2023	2022
Caixa		
Numerário	1.874.295	817.605
Saldos em bancos imediatamente mobilizáveis	2.779.454.227	207.700.244
Equivalentes de caixa		
Titulos Negociáveis	212.700.000	-
Depósitos a prazo	2.000.000.000	266.700.000
Total	4.994.028.522	475.217.849